

# بِنَاءُ الْكَلِمِ

شرح للنخطة العملية في تدريس النحو عن طريق ( تكوين الجمل )  
دراسة أبواب المنهج ، محاورات — طريقة مستفيضة ،  
تمرينات متنوعة

للسنة الثانية الابتدائية

على وفق المنهج الحديث الذي قرره وزارة المعارف

تأليف

مصطفى محمد البرهان

المدرس بالمدرسة المحمدية الأميرية بالقاهرة

الطبعة الأولى

١٩٣٦ م

١٣٥٤ هـ

حقوق الطبع محفوظة

الثمن ٣٠ مليما

مطبعة الاعتماد بشارع حسن الأكبر بمصر

# بِنَاءُ الْجُمْلَةِ

شرح للخطة العملية في تدريس النحو عن طريق ( تكوين الجمل )  
دراسة أبواب المنهج ، محاورات — طريقة مستفيضة ،  
تمرينات متنوعة

للسنة الثانية الابتدائية

على وفق المنهج الحديث الذي قرره وزارة المعارف

تأليف

مصطفى محمد البركاتي

المدرس بالمدرسة الحمديّة الأميرية بالقاهرة

الطبعة الأولى

١٩٣٦ م

١٣٥٤ هـ

حقوق الطبع محفوظة

الثمن ٣٠ مليما

مطبعة الاعتماد بشارع حسن الأكبر بمصر





المؤلف



# توجيهه

## إلى دراسة المنهج الجديد

جاء في التعليمات العامة التي صدر بها المنهج الجديد التوجيه الآتي :  
إذا كانت المحادثة سلّم الانشاء ، فانه يجب أن يعنى المدرس عناية  
كبيرة بما سميّناه « تكوين الجمل » ويهتم به باعتباره جسراً يجتازه  
التلميذ إلى الانشاء والنحو معاً. وذلك يكون بطريق المشافهة حينه  
وبطريق الكتابة حيناً آخر ، مع التنويع في ذلك : كمطالبة التلاميذ  
بانشاء جمل على مثال جمل أمامهم ، أو إكمال جمل ناقصة ، إلى غير  
ذلك مما يترك لابتكار المدرس وسعة حيلته .

وهذه الطريقة تحتم على المدرس أن يعد درسه كأنه شرح

لموضوع خاص من الموضوعات النحوية المذكورة بعد في مقرر

السنة الثانية ، فاذا كان درسه « الجملة الاسمية والفعلية » مثلاً : أعد  
طائفتين كبيرتين من الأمثلة ، بحيث يكون الجواب عن أحدهما  
مبدوءاً باسم . وبحيث يكون الجواب عن الثاني مبدوءاً بفعل .

ومثل هذا الإعداد يستدعى من المدرس يقظة ، وحسن اختيار  
للموضوع ، الذي يكون أساساً للمحادثة ، فلا يضمن بائفاق جزء من  
وقته في إعداد هذه الدروس ، لأنه إن أحكم إعدادها أراح نفسه في  
أثناء الدرس ، وبنفع تلاميذه أكبر نفع ، فإذا انتهى من تفهيمهم  
الموضوع – وعبارة أخرى – محادثتهم في الدرس الذي جعله  
أساساً لشرح ما أراد من النحو من طريق خفي – جعل عمله هذا  
عماداً لعمل تحريري ، يكون أساساً للإثناء في المستقبل .

# بِسْمِ اللَّهِ الرَّحْمَنِ الرَّحِيمِ

## المقدمة

الحمد لله رب العالمين ، والصلاة والسلام على خير النبيين ، وبعد :  
فلما صحت عزيمة وزارة المعارف ، على تغيير مناهج الدراسة ، تعميماً  
لسبيلها ، وتيسيراً لتحصيل العلم على التلاميذ ، رأيت « فيما رأيت » ألا  
يفاجأ تلاميذ الثانية الابتدائية مفاجأة بدروس النحو ، وهم بعد  
لا يكادون يفقهون حديثاً ، أو يكوّنون جملة صحيحة ، وكل ما كان  
من أمرهم ، أن مرنوا بعض المرانة في دروس المحادثة ، بالسنة  
الأولى ، على تكوين بعض الجمل والتراكيب .

فشقت لهم في المنهج الجديد سبيل تعليم النحو . عن طريق  
الإنشاء الملائم لهم ، أي « تكوين الجمل » فما كان النحو يوماً  
مقصوداً لذاته ، وإنما كان سبيلاً إلى تقويم اللسان ، ووسيلة إلى  
استقامة الكتابة وإعرابها ، وخلوها من الخطأ واللحن .

\*\*\*

أما بعد فقد أعملت الرويّة في تأليف هذا الكتاب ، واستعنت

بتجاريبي الطويلة في التدريس والتصنيف ، على إخراج المنهج الجديد ،  
في طريقة ملائمة ، وخطة ميسرة ، تحسر ظلال الابهام عما  
استعجمت مذاهبه ، وعميت مسالكه ، ورسمت بتوفيق الله تعالى ،  
الخطة العملية لتدريس أبواب المنهج ، وتبسطت شيئاً في شرح كل  
درس وإيضاحه ، حتى يكون المضي فيه على هدى وبصيرة ، فما  
برح المنهج جديداً لم يطرقة طارق ، وقد زودت كل موضوع بطائفة  
متشاكلة متلائمة من الأمثلة الواضحة ، والمحاورات ذات القيمة  
العملية ، ومنها استنبطت القاعدة ، فكما كانت الأمثلة في الموضوع  
الواحد كلاً متشابهاً ، كانت أجمع لأذهان التلاميذ ، وأحرى أن  
تثمر نتيجة طيبة ميسرة ، يلم بها التلميذ في غير توعر ولا مجهد .

ووضعت تمرينات مستفيضة لكل موضوع ، وخصوصاً  
الأسئلة التكوينية ، التي تشحذ ذهن التلميذ ، وتطلق له عنان التفكير ،  
والتفنن في ضروب القول ، ومنها يتعلم النحو وتكوين الجمل ، ومن  
ثم يمرن على تعلم الإنشاء في غير بطء ولا تراخ .

فإن كنت قد وفقت فيما قمت به ، فذلك فضل من الله ونعمة ،  
وإن تكن الأخرى ، فلا يكلف الله نفساً إلا ما آتاها ، سيجعل الله  
بعد عسرٍ يُرّاءاً ، والعصمة لله ، ولكل امرئ ما اكتسب ، وما توفيقي  
إلا بالله عليه توكلت .

مصطفى محمد إبراهيم

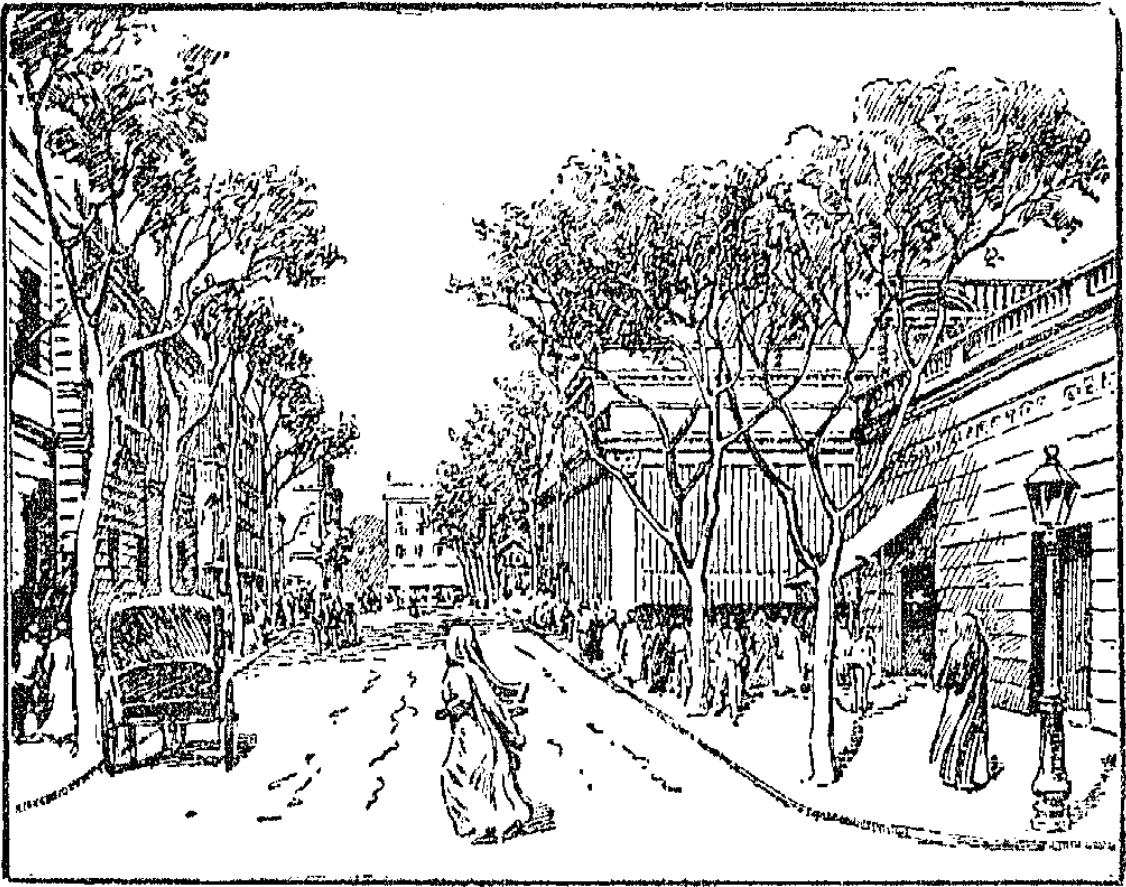


## فهرس كتاب بنساء الجممل

الموضوع	صفحة	الموضوع	صفحة
« موضوعات المحادثة »		« المنهج »	
الشارع	٩	الكلام المفيد	٩
الفلاح	١٦	أجزاء الكلام المفيد	١٦
السبورة	٢٠	الجملة الاسمية والفعلية	٢٠
الحصان	٢٢		
القرية المصرية والفلاح	٢٦	الجملة الاسمية والفعلية	٢٦
		في الاثبات والنفي	
النقود	٣١	الاستفهام والجواب	٣١
حجرة الدراسة	٣٧	المبتدأ والخبر	٣٧
الشرطي	٤٠	الفعل والفاعل	٤٠
التلميذ وأعماله	٤٣	الأفعال التي تكتفي بالفاعل	٤٣
محاورة في الصناعات	٤٧	المفعول به	٤٧
المدرسة « عناصر »	٥٠	النعته « الصفة »	٥٠
أدوات المكتب « نموذج »	٥٢		
النخلة	٥٥	المضاف والمضاف إليه	٥٥
جسم الإنسان « عناصر »	٥٦		
وصف الشارع « عناصر »	٥٧		
اليوم المدرسي	٦١	الظرف	٦١
المدرسة	٦٢		
ساعي البريد	٦٧	الجار والمجرور	٦٧
الأدوار التي تمر بالرسالة	٧٦	ربط الجممل	٧٦

# الكلام المفيد

## الشَّارِعُ



س: أَيْنَ يَسِيرُ النَّاسُ؟ ج: يَسِيرُ النَّاسُ فِي... (غير مفيد)

ج: يَسِيرُ النَّاسُ فِي الطَّرِيقِ... (الكلام مفيد).

س: مَا حَالَةُ أَرْضِ شَوَارِعِ الْمَدِينِ؟ ج: (١) أَرْضُ شَوَارِعِ...

(كلام غير مفيد) ج: (٢) أَرْضُ الْمَدِينِ مَرْصُوفَةٌ (كلام مفيد)

س : أَيْنَ تَنْصَرِفُ الْمِيَاهُ فِي الشَّوَارِعِ؟ ج : (١) تَنْصَرِفُ الْمِيَاهُ فِي . . . (كلام غير مفيد).

ج : (٢) تَنْصَرِفُ الْمِيَاهُ فِي الْبَلَالِيَعِ (كلام مفيد).

س : مَا الَّذِي تَرَاهُ مَغْرُوسًا عَلَى الْجَانِبَيْنِ؟

ج : أَرَى أَشْجَارًا عَلَى جَانِبِي الطَّرِيقِ .

س : أَذْكَرُ فَائِدَةً لِهَذِهِ الْأَشْجَارِ . ج : الْأَشْجَارُ تَظِلُّ النَّاسَ صَمِيمًا

س : أَذْكَرُ فَائِدَةً أُخْرَى .

ج : الْأَشْجَارُ تُكْسِبُ الشَّارِعَ مَنَظَرًا جَمِيلًا .

س : مَا شَيْءٌ يَرَى قَائِمًا عَلَى الْجَانِبَيْنِ؟

ج : أَرَى مَصَابِيحَ الْكَهْرُبَاءِ .

س : مَا فَائِدَةُ هَذِهِ الْمَصَابِيحِ؟

ج : الْمَصَابِيحُ تُضِيءُ الطَّرِيقَ لِلنَّاسِ .

س : أَيْنَ يَمْشِي النَّاسُ فِي الطَّرِيقِ؟ ج : يَمْشِي النَّاسُ عَلَى الطُّورِ

س : أَيْنَ تَمْشِي الدَّوَابُّ وَالْمَرَآكِبُ؟

ج : تَمْشِي الدَّوَابُّ وَالْمَرَآكِبُ اسْفَلَ الطُّورِ .

س : ماذا ترى على جانبي الشارع ؟

ج : أرى مباني على الجانبين .

س : سم شيئاً من هذه المباني .

ج : من هذه المباني البيوت والحدائق .

س : من ينظم حركة المرور في الشوارع ؟

ج : الشرطي ينظم حركة المرور .

س : لماذا ينظم حركة المرور ؟

ج : ينظم ... حتى لا تقع الأخطار .

س : مثل هذه الأخطار .

ج : من الأخطار أن تدوس سيارة غلاماً ، أو تصطدم ...

س : ماذا يعمل عمال التنظيم ؟

ج : العمال يكتسبون الشوارع ...

الإيضاح :

تطرح على التلاميذ الأمثلة في نواحي الموضوع ، وتوجه أنظارهم إلى الإجابات المفيدة وغير المفيدة التي يأتون بها ، وتعقد

بينها المقارنات ، ويكلفون هم الحكم عليها ، لينطبع في أذهانهم معنى الكلام المفيد ، ويفرقوا بينه وبين الكلام غير المفيد .

فإذا سألنا تلميذاً السؤال الأول في موضوع الشارع ، فأجاب

بالإجابة الأولى مثلاً : ( يسير الناس في . . . ) كان الكلام غير مفيد ،

لأننا لم نستفد معنى تاماً ، فإذا أجب بالإجابة الأخرى فقال :

( يسير الناس في الطريق ) كان الكلام مفيداً ، لأن المعنى قد تم .

( فَكُلُّ كَلَامٍ نَسْتَفِيدُ مِنْهُ مَعْنَى تَامًا نُسَمِّيهِ

« الْكَلَامَ الْمُفِيدَ » .

وَالْكَلَامُ الْمُفِيدُ يَتَرَكَّبُ مِنْ كَلِمَتَيْنِ أَوْ أَكْثَرَ ،

كُلُّ كَلِمَةٍ تَعْتَبَرُ جُزْءًا مِنَ الْجُمْلَةِ .

توجيه :

إذا كان الدرس « وصف الحجرة » مثلاً . يكون التلاميذ جملاً

في موقعها - وشكلها - وسعتها - وأرضها - وسقفها - ونوافذها -

ومحتوياتها ، وما إلى ذلك . وتكون الجملة تارة قصيرة ، وتارة

طويلة ، من كلمتين . ومن أكثر من كلمتين ، مع ملاحظة التنويع

في الإجابات ، فتكون تارة مبدوءة باسم ، وتارة بفعل ، وتارة

تحتوى على حرف . والمدرس هو نفسه الذى يوجههم هذا التوجيه ،

ويعين لهم مبادئ الجمل ، ومشتملاتها ، فهم لا يميزون بين الأسماء والأفعال والحروف ، وفي خلال ذلك يستنبط بلباقة ما يريد استنباطه .

وإنما الحكمة في هذا التنويع أن يجد التلميذ المجال ذا سعة للكلام والتفكير وتحوير الإجابة .

مثال للتنويع في تكوين جمل مختلفة في شيء واحد :

لتكوين جملة في نوافذ الحجرة مثلا :

يسأل المدرس التلاميذ : ( من أين يدخل الهواء إلى الحجرة ؟ )

فيجيبون :

( يدخل الهواء الحجرة من النوافذ ) فيطلب منهم هذا المعنى

نفسه في جمل عدة ، بابتداءات كثيرة — كأن يكون ابتداء الجملة :

الهواء — الحجرة — للحجرة — النوافذ — من النوافذ — يدخل

لا يدخل — يمر — لا يجد الهواء — لا يمكن الخ .

فهذه عشرة ابتداءات لتكوين معنى واحد ، والكلام في الحجرة

يشتمل على عناصر كثيرة ، متى كون التلميذ عشر جمل عن كل

عنصر ، فأى تلميذ هو إذا لم يسر بخطى واسعة في طريق الإنشاء .

وفي هذا ما فيه من إلانة الكلام وتسهيل سبيله ، وفتح الطريق

للتلميذ ، ومتى اعتاد أن يضرب في كل ناحية ليؤلف جملة واحدة

من نواح متعددة ، فما أسهل أن يحادثك في أى موضوع ، فى سهولة ويسر وطلاقة ، وهذه سبيل الإنشاء .

## تمرينات

- ( ١ ) — ١ — كون جملة مفيدة من كلمتين .
- ب — كون جملة مفيدة من ثلاث كلمات .
- ح — كون جملة مفيدة من أربع كلمات .
- د — كون جملة مفيدة فى وصف التفاحة . من أكثر من أربع كلمات .
- ( ٢ ) ضع كل كلمة مما يأتى فى جملة مفيدة :  
الحديقة — ارتفعت — الشمس — يحصد .
- ( ٣ ) كون من كل كلمتين متناسبتين مما يأتى جملة مفيدة :  
المطر — يحبو — طار — الطفل — نزل — العصفور
- ( ٤ ) بين الكلام المفيد وغير المفيد مما يأتى :  
فى حجرة الدراسة — الطبيب يعالج — الجمل كبير الجسم —  
كل من يواظب على الرياضة — الشرطى يقبض على —  
الساعة تبين الوقت — الطبيب يعالج المرضى .
- ( ٥ ) أكمل الكلام غير المفيد فى السؤال السابق .

(٦) ضع الكلمات الناقصة فيما يأتي ، ليكون الكلام مفيداً .  
..... الفلاح القمح — ..... الجمل مقوسة — ..... الثور  
المحراث — يهرب الفأر من ..... — إذا رأيت محتاجاً ..... —  
نشتري التفاح من ..... والصابون من ..... — لا تقرب  
من ..... — الطبيب ... المرضى ، ويصف لهم ... فيشترونه  
من .....

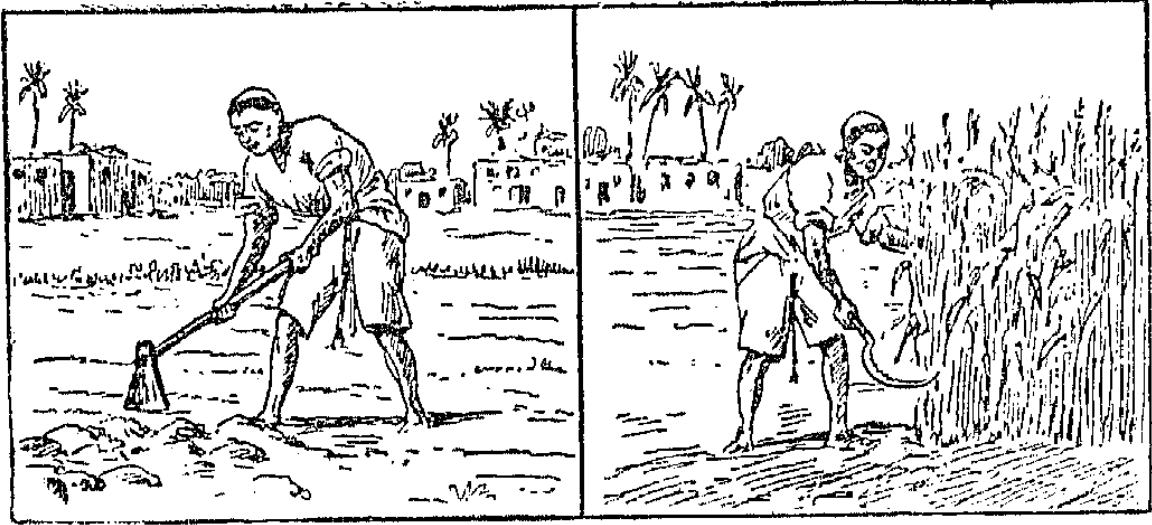
(٧) استخرج الأسئلة وأجوبتها المناسبة مما يأتي :  
البرتقالة مستديرة — داخل البرتقالة فصوص — ماذا يعمل  
من قشر البرتقالة — ما داخل البرتقالة — يعمل من قشر  
البرتقالة مربى — ما شكل البرتقالة .

(٨) أجب عن الأسئلة الآتية بكلام مفيد :  
١ — ماذا يعمل من ليف النخل وجريده ؟  
ب — مم تصنع النقود ؟  
ج — ماذا يساعد الفلاح في الحقل ؟  
د — كم رجلاً للدجاجة ؟ وكم إصبعاً في كل رجل ؟



# أجزاء الكلام المفيد

الإسم — الفعل — الحرف



## الفلاح

س : مَنْ الَّذِي يُسَاعِدُ الْفَلَّاحَ ؟

ج : يُسَاعِدُ الْفَلَّاحَ أَوْلَادُهُ وَزَوْجَتُهُ .

س : مَا الَّذِي يَسْتَعِدُّهُ فِي خِدْمَةِ الْأَرْضِ ؟

ج : يَسْتَعِدُّ الْفَلَّاحُ حَيَوَانَاتِهِ .

س : مَا أَسْمَاءُ هَذِهِ الْحَيَوَانَاتِ الَّتِي ...

ج : تُسَاعِدُ الْفَلَّاحَ ، الْبَقْرَةُ وَ... وَ...

س : مَا أَسْمَاءُ الطِّيُورِ الَّتِي تُرَبِّبُهَا الْفَلَّاحَةُ ؟

ج : الْفَلَّاحَةُ تُرَبِّبُ الدَّجَاجَ وَ... وَ...

س : مَاذَا يَزْرَعُ الْفَلَّاحُ ؟ ج : يَزْرَعُ الْفَلَّاحُ نَبَاتَاتٍ مُخْتَلِفَةً

س : مَا أَسْمَاءُ بَعْضِ النَّبَاتِ ؟ ج : مِنَ النَّبَاتِ الْقَمْحُ وَ... وَ...

س : أَذْكَرُ أَسْمَاءَ بَعْضِ أَدْوَاتِ الْفَلَّاحِ ؟

ج : مِنْ أَدْوَاتِ... الْفَأْسُ وَالْمِجْرَاتُ وَ...

س : هَلْ هَذِهِ الْأَدْوَاتُ نَبَاتٌ أَمْ حَيَوَانٌ... ؟ ج : هِيَ جَمَادٌ

س : مَاذَا يَعْمَلُ الْفَلَّاحُ فِي الْحَقْلِ ؟

ج : الْفَلَّاحُ يَسْقِي الْأَرْضَ وَ... وَ...

الايضاح :

بالتأمل في الاجابات ، نجد أن فيها كلمات أسمينا بها

( ١ ) الإنسان ، ( ٢ ) والحيوان ، ( ٣ ) والنبات ، ( ٤ ) والجماد .

فهذه الكلمات وغيرها من كل ما نراه بأعيننا ، أو نلمسه بأيدينا ،

أو نتصوره بعقولنا ، نسمى كلا منها اسما .

وفي الإجابة ( ٥ ) أعمال الفلاح ، وكل عمل منها حصل في

وقت من الأوقات ، ولذلك نسميه فعلا .

وهناك كلمات تجيء وسط الكلام ، لاهى أسماء ، ولا هي  
أفعال ، فتربط بعض الكلام ببعض ، ولا يظهر لها معنى الا مع  
الكلام ، نسمى كلا منها حرفا ، مثل : ( الواو — الفاء — إلى —  
عن — على ) . من ذلك نستنتج النتيجة الآتية :  
( أَجْزَاءُ الْكَلَامِ ثَلَاثَةٌ : اِسْمٌ ، وَفِعْلٌ ، وَحَرْفٌ )

## تمرينات

- ( ١ ) ضع مكان النقط فيما يأتي أفعالا مناسبة :  
القطار ... على القضيب — ... المريض الدواء — الجمل  
... الأثقال — المعلم ... الدرس — ... عن القذارة —  
الإنسان ... بعينه .
- ( ٢ ) ضع مكان النقط فيما يأتي أسماء مناسبة :  
والسكر من ... — تجر البقرة ... — فهم التلميذ ... — يحرس  
الكلب ... — يحرق الفلاح ... — يزحف ... على بطنه
- ( ٣ ) ضع مكان النقط فيما يأتي حروفاً مناسبة :  
الزبيب ... العنب — يعيش السمك ... الماء — حضر  
السائح ... مصر — خرج العامل ... المصنع ، وذهب ...  
منزله — سألت المريض ... صحته .

(٤) ضع الأسماء والأفعال والحروف المناسبة في الأماكن الخالية مما يأتي :

نظم البستاني . . . - المصباح . . . الحجر - يزرع . . .  
الحقل - . . . السابق الجائزة - من يذاكر . . . - السكر . . .  
القصب - . . . يجر العربة - الماء . . . النار - ابتعد . . .  
الأذى .

(٥) رتب من الكلمات الآتية جملة صحيحة ، وبين ما فيها من الأسماء والأفعال والحروف :

الفلاح - القطن - الحقل - إلى - ذهب - وجمع  
(٦) كون جملتين مفيدتين عن الشارع ، وبين ما فيهما من الأسماء والأفعال والحروف .

(٧) كون ثلاث جمل مفيدة ، كل منها مبدوء باسم حيوان .

(٨) كون ثلاث جمل مفيدة ، كل منها مبدوء باسم نبات .

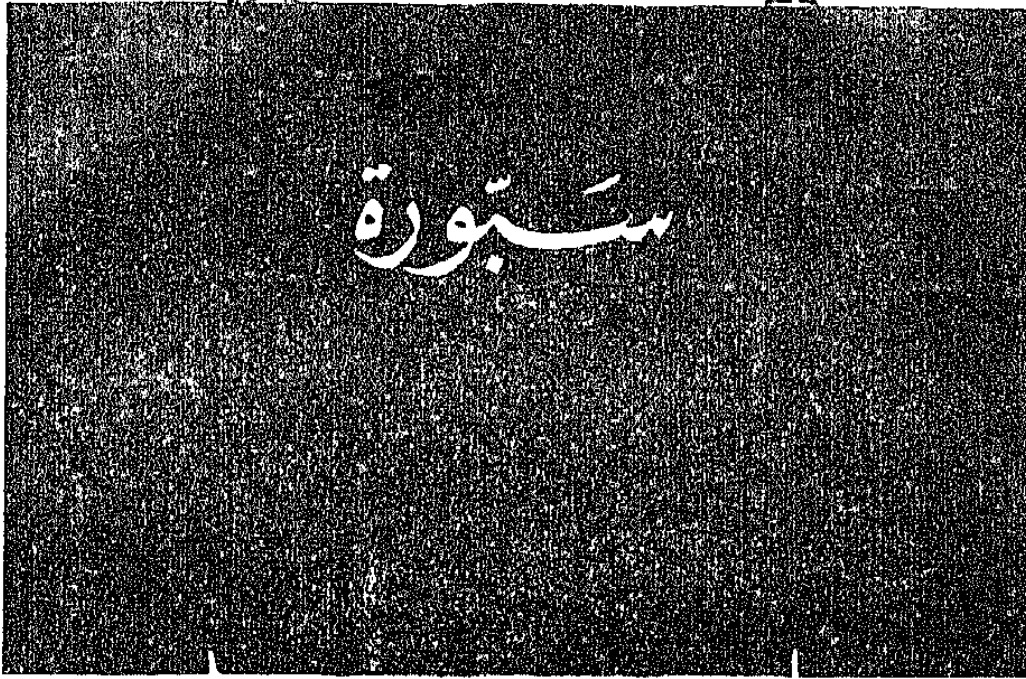
(٩) كون ثلاث جمل مفيدة ، كل منها مبدوء باسم جماد .

(١٠) كون ثلاث جمل مفيدة ، كل منها مبدوء بفعل .

(١١) كون جملة مفيدة عن كل مما يأتي ، وبين أجزاء الجملة .

الحصان - الكتاب - الفلاح - الطائرة .

الجملة الاسمية والفعلية



سَبْوْرَةٌ

السَّبْوْرَةُ

س : عَلَى أَيِّ شَيْءٍ يَشْرَحُ الْمَعْلَمُ الدَّرْسَ ؟

ج : الْمَعْلَمُ يَشْرَحُ الدَّرْسَ عَلَى السَّبْوْرَةِ .

س : هَاتِ الْجَوَابَ مَبْدُوءًا بِفَعْلٍ .

ج : يَشْرَحُ الْمَعْلَمُ الدَّرْسَ عَلَى السَّبْوْرَةِ .

س : أَيْنَ تَوْضَعُ السَّبْوْرَةُ ؟

ج : السَّبْوْرَةُ أَمَامَ التَّلَامِيذِ .

س : هَاتِ الْجَوَابَ مَبْدُوءًا بِفِعْلٍ .  
ج : تُوضَعُ السَّبُّورَةُ أَمَامَ التَّلَامِيذِ .

س : مَنْ الَّذِي يَصْنَعُ السَّبُّورَةَ ؟  
ج : النَّجَّارُ يَصْنَعُ السَّبُّورَةَ .

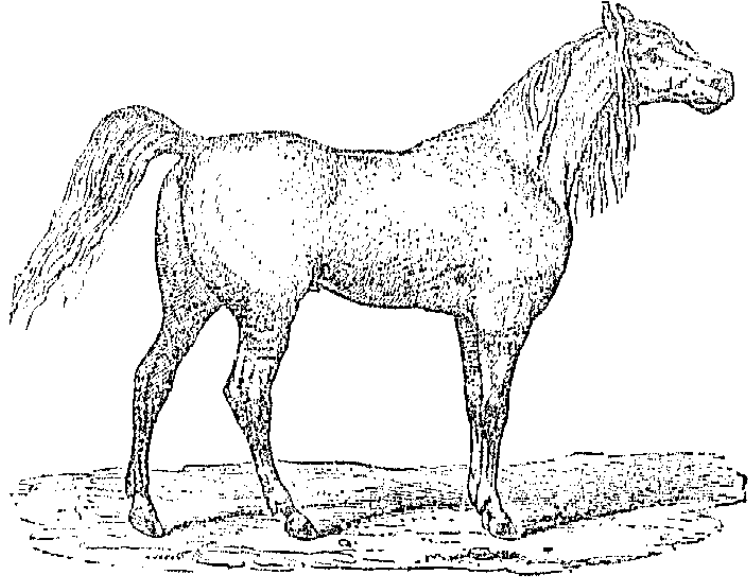
س : هَاتِ الْجَوَابَ مَبْدُوءًا بِفِعْلٍ .  
ج : يَصْنَعُ النَّجَّارُ السَّبُّورَةَ .

الأيضاح :

يكون التلاميذ جملاً في الموضوع ، ويعين المدرس ابتداء هذه الجملة ، فيطلب منهم مرة بدءها باسم ، ومرة بفعل ، ثم ينتهي إلى القاعدة الآتية :

( كُلُّ جُمْلَةٍ مَبْدُوءَةٍ بِاسْمٍ تُسَمَّى « جُمْلَةً اسْمِيَّةً » )

( وَكُلُّ جُمْلَةٍ مَبْدُوءَةٍ بِفِعْلٍ تُسَمَّى « جُمْلَةً فِعْلِيَّةً » )



## الْحِصَانُ

أمثلة للجمل الاسمية :

س : أَيُّهَا أَكْبَرُ ، الْحِصَانُ ، أُمُّ الْحِمَارِ ؟

ج : الْحِصَانُ أَكْبَرُ مِنْ الْحِمَارِ .

س : صِفْ شَكْلَ الْحِصَانِ بِالْجَمَالِ ج : شَكْلُ الْحِصَانِ جَمِيلٌ .

س : صِفْ عُنُقَهُ بِالْإِرْتِفَاعِ ج : عُنُقُ الْحِصَانِ مُرْتَفِعٌ .

س : صِفْ نَظْرَ الْحِصَانِ ج : نَظْرُ الْحِصَانِ حَادٌّ .

س : صِفْ سَمْعَ الْحِصَانِ ج : سَمْعُ الْحِصَانِ قَوِيٌّ .

س : مَا صِفَةُ أُذُنِي الْحِصَانِ ج : أُذُنَا الْحِصَانِ قَصِيرَتَانِ .

س : مَا وَصَفَ ذَيْلَ الْحِصَانِ ؟ ج : ذَيْلُ الْحِصَانِ طَوِيلٌ الشَّعْرِ .

أمثلة للجمل الفعلية :

س : مَا الَّذِي يَتَدَلَّى مِنْ عُنُقِ الْحِصَانِ ؟

ج : يَتَدَلَّى مِنْ عُنُقِ الْحِصَانِ شَمْرٌ طَوِيلٌ .

س : بِمَ تَنْتَهَى أَرْجُلُ الْحِصَانِ ؟

ج : تَنْتَهَى أَرْجُلُ الْحِصَانِ بِحَوَافِرِ ثَخِينَةٍ .

س : هَلْ يَمْشِي الْحِصَانُ عَلَى حَوَافِرِهِ ؟

ج : يَسْمُرُ فِي حَوَافِرِ الْحِصَانِ نَعْمَلٌ حَدِيدِيٌّ .

س : كَوْنٌ ثَلَاثَ جُمَلٍ فِي فَائِدَةِ الْحِصَانِ ، أَوَّلُ كَلٍّ مِنْهَا فِعْلٌ

ج : يَسْتُخْدَمُ الْحِصَانُ فِي الرَّكُوبِ — يَحْمَلُ الْحِصَانُ

الْأَثْقَالَ — يَجْرُ الْحِصَانُ الْعَرَبَاتِ .

س : مَاذَا يُصْنَعُ مِنْ ذَيْلِ الْحِصَانِ ؟

ج : تُصْنَعُ مِنْ ذَيْلِ الْحِصَانِ الْمَنْشَاتُ .

س : مَاذَا يَأْكُلُ الْحِصَانُ ؟

ج : يَأْكُلُ الْحِصَانُ التَّبْنَ وَالْفَوْلَ وَالْحَشِيشَ .



## تمرينات

- ( ١ ) بين الجمل الاسمية والفعلية فيما يأتي :
- السائح مسافر - يفوز المجتهد - نام الطفل - الأثمار ناضجة -  
القاضي عادل - ذهب الشتاء - الربيع مقبل - اخضر الزرع -  
يزيد النيل - الأرض مستديرة .
- ( ٢ ) ابدأ جملاً بالكلمات الآتية ، وبين الاسمية منها والفعلية :
- المذنب - يجرى - المصباح - نام - الدواء -  
ركب - يشرح - اشتعلت - المرأة .
- ( ٣ ) حول الجمل الاسمية الآتية إلى جمل فعلية :
- الجندي واقف - الشجرة مثمرة - المجتهد ناجح -  
الطريق متسع - القطار سريع - الطعام ناضج .
- ( ٤ ) حول الجمل الفعلية الآتية إلى جمل اسمية :
- نجح المجتهد - سهر الخفير - طارت الحمامة -  
نزل المطر - صاح الديك - أشرقت الشمس .
- أجب عما يأتي ، وميز الجمل الاسمية ، والفعلية ، من إجابتك .
- ١ - من ينفق عليك ؟ ٢ - متى تذهب إلى المدرسة ؟  
٣ - أيهما أنفع الحمار أم البقرة ؟ ٤ - ما لون السبورة ؟

٥ — أين يعيش السمك ؟

٦ — من أين تشتري الموز ؟

٧ — من الذى يصنع الأقفال ؟

٨ — صف رقبة كل من الجمل والبقرة .

(٦) كون عن كل مما يأتى جملتين، إحداهما اسمية، والأخرى فعلية .

الطيارة - النخلة - الفأر - الشمس -

الطفل - اللص - الزهرة - المدرسة .

(٧) كون خمس جمل فعلية ، فى عمل الشرطى .

(٨) كون خمس جمل فعلية ، فى فوائد الحيوان .

(٩) كون خمس جمل اسمية ، فى وصف الساعة .

(١٠) كون خمس جمل اسمية ، فى أدوات المائدة .

(١١) كون جملا اسمية من الألفاظ الآتية بوضع مبتدأ لكل منها :

جافة - ضخيم الجسم - طويل الجذع - حار

مكروه - نافع - ثقيل - واسعة .

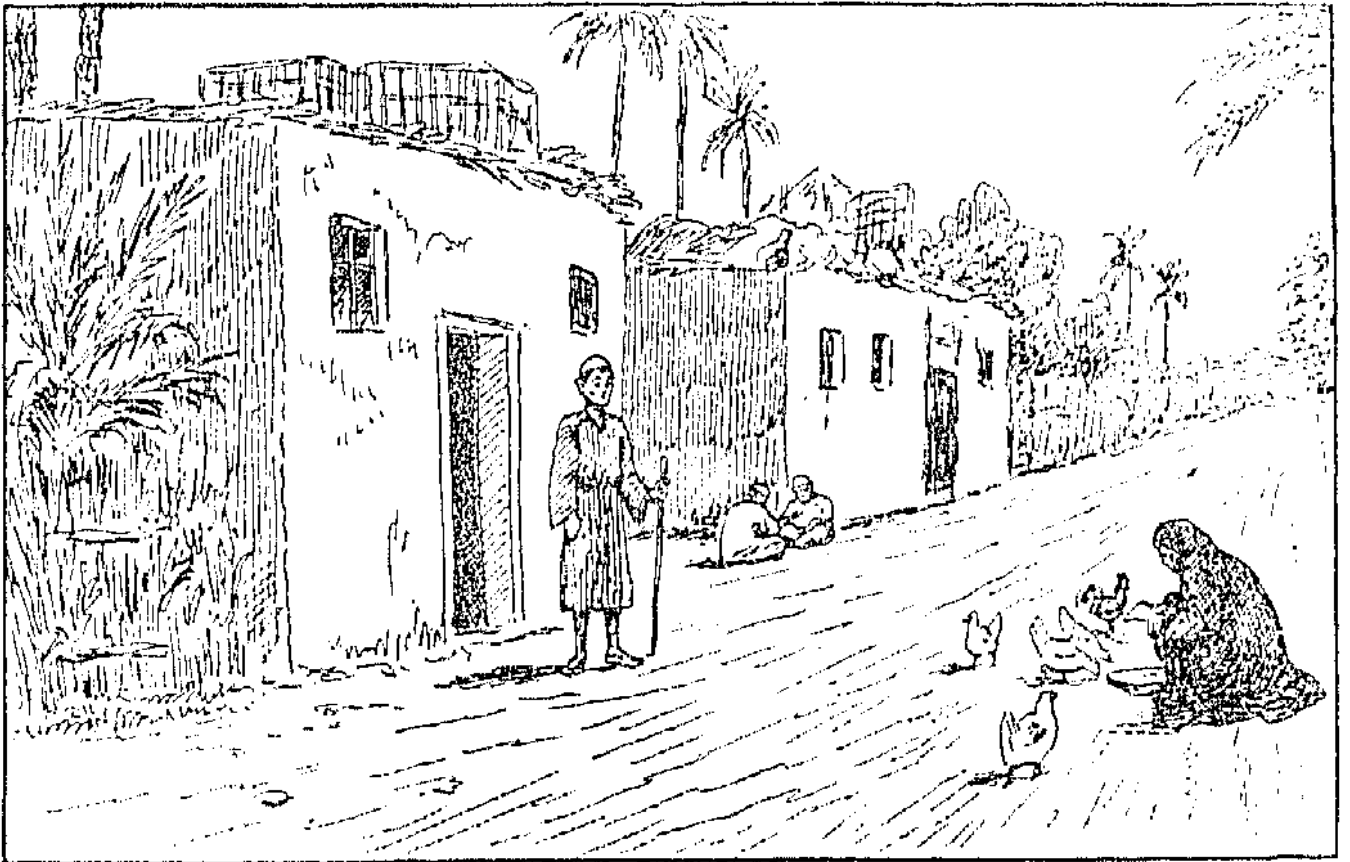
(١٢) كون جملا اسمية من الألفاظ الآتية بوضع خبر لكل منها :

العجلة - الصدق - النظافة - المعلمون

الولد العاقل - النمل - الزرع - العصا .

الجملة الاسمية والفعلية

« في الإثبات والنفي »



القرية المصرية — الفلاح

أمثلة للجمل الاسمية

في الإثبات

شكّل المدينة منظم

مساكن القرية جميلة

بكل منزل في المدينة مرافق

المنازل في المدن عالية

الشوارع في المدن متسعة

الترام يمر بشوارع القاهرة

المدارس العليا بالقاهرة

الساعات في ميادين المدن

المتاحف كثيرة في المدن

الوزارات في القاهرة

شوارع المدن نظيفة

في النفي

ليس شكل القرية منظمًا

ليست مساكن القرية جميلة

ليس بكل منازل القرية مرافق

ليست المنازل في القرى عالية

ليست الشوارع متسعة في القرى

لا ترام يمر بشوارع القرية

لا مدارس عليا بالقرية

لا ساعة ميدان في قرية

لا متاحف في القرى

ما شيء من الوزارات في القرى

ما كل شوارع القرية نظيفًا

أمثله للجمل الفعلية

في النفي

لم يدخل التنظيم القرية .

ما دخل التنظيم . . .

لم ترشح المياه في القرى .

ما رُشحت . . .

لم تنظم شوارع القرية .

ما نظمت . .

لا تضاء القرى . . . .

لا يحب القروي . . .

ليس يحب . . .

لن يستغني . . . .

ليس يستغني

لن يستغني الفلاح عن . . .

ليس يستغني . . .

في الإثبات

دخل التنظيم القرية .

رُشحت المياه في المدن .

نظمت شوارع المدينة .

تضاء المدن بالكهرباء .

يحب الحضري الزينة .

قد يستغني الحضري عن

الزراعة

الحضري في غني عن أدوات

الزراعة

## الأيضاح :

فيما تقدم جمل اسمية ، وجمل فعلية — في كل منهما ، قسم مثبت ،  
وقسم غير مثبت ( أى تقدمه لفظ يدل على النفي ) .  
فالجملة المثبتة : هى التى لا يتقدمها لفظ نفي .  
والمنفية : هى التى يتقدمها لفظ نفي  
والألفاظ النفي كثيرة ، بعضها ينفي الجمل الاسمية ، وبعضها ينفي  
الجمل الفعلية .

فالألفاظ التى تنفي الجمل الاسمية هى ( ليس — ما — لا )  
والألفاظ التى تنفي الجمل الفعلية هى ( لم — ما — لا — لن — ليس )

## تمارين

- ( ١ ) اثبت ما يأتى لمساكن المدينة ، وانفه عن مساكن القرية :  
النظافة — الجمال — الارتفاع — النظام — توفر المرافق .
- ( ٢ ) اثبت ما يأتى لشوارع المدينة ، وانفه عن شوارع القرية :  
الاتساع — الرصف — الاستقامة — الأضاءة بالكهرباء .
- ( ٣ ) أجب عن الأسئلة الآتية ( ونوع فى ألفاظ النفي ) .  
١ — هل يحصد الفلاح بالآلات الحديثة ؟

- ٢ — هل الفلاح متعلم ؟ ٣ : هل يحصد الفلاح غير مازرع ؟  
٤ : هل ينام الفلاح الضحى ؟ ٥ : أتوجد صيدليات بالقرية ؟  
٦ : أيلبس الفلاح قبعة ؟ ٧ : أتوجد فنادق بالقرية ؟  
٨ : أدار الآثار بالقرية ؟ ٩ : أتسير الكواكب بغير نظام ؟  
١٠ هل ينفع الحفظ بلا فهم ؟

( ٤ ) اثبت الإي بصار لأحدى الحواس ، وانفه عن كل حاسة من الحواس الأخرى ، مع تنويع ألفاظ النفي .

( ٥ ) انسب الأفعال المناسبة مما يأتي للفلاح ، وانف ما ليس مناسباً ، بألفاظ نفى متنوعة .

يقرأ ويكتب - يسوق السيارة - يصنع الملابس - يبني المنازل - يزرع الأرض - ينظم حركة المرور .

( ٦ ) أدخل أدوات نفى مناسبة على الجمل الآتية :

يبيض الخفاش - الشمس حارة - أسافر إلى الاسكندرية .  
البرد شديد - أصدع على قمة الهرم - الحصان له سنام -  
تركب الطائرة - تعطل المدارس .

( ٧ ) انف الجمل الاسمية الآتية بألفاظ نفى ، ونوع في هذه الألفاظ :

١ — صاحب هذا الكتاب تلميذ نظيف ؟

٢ — الشجاعة قوة جسدية .

- ٣ — جارنا هادىء الطبع . ٤ — عندى مال أنفق منه .  
٥ — هذه بنت مجتهدة . ٦ — كل الناس عاقل .  
٧ — كل ما يتمناه المرء يناله . ٨ — هذا الصانع مهتم بعمله .  
٩ — الفقر يذل النفس . ١٠ — البرد شديد .

(٨) انف الجمل الفعلية الآتية :

- ١ — ندمت على السكوت . ٢ — يحصد الفلاح القمح .  
٣ — تفوت المجتهد فرص كثيرة . ٤ — أتأخر عن المدرسة .  
٥ — يصعب عليك القراءة . ٦ — يضع ثمرة تعبته .

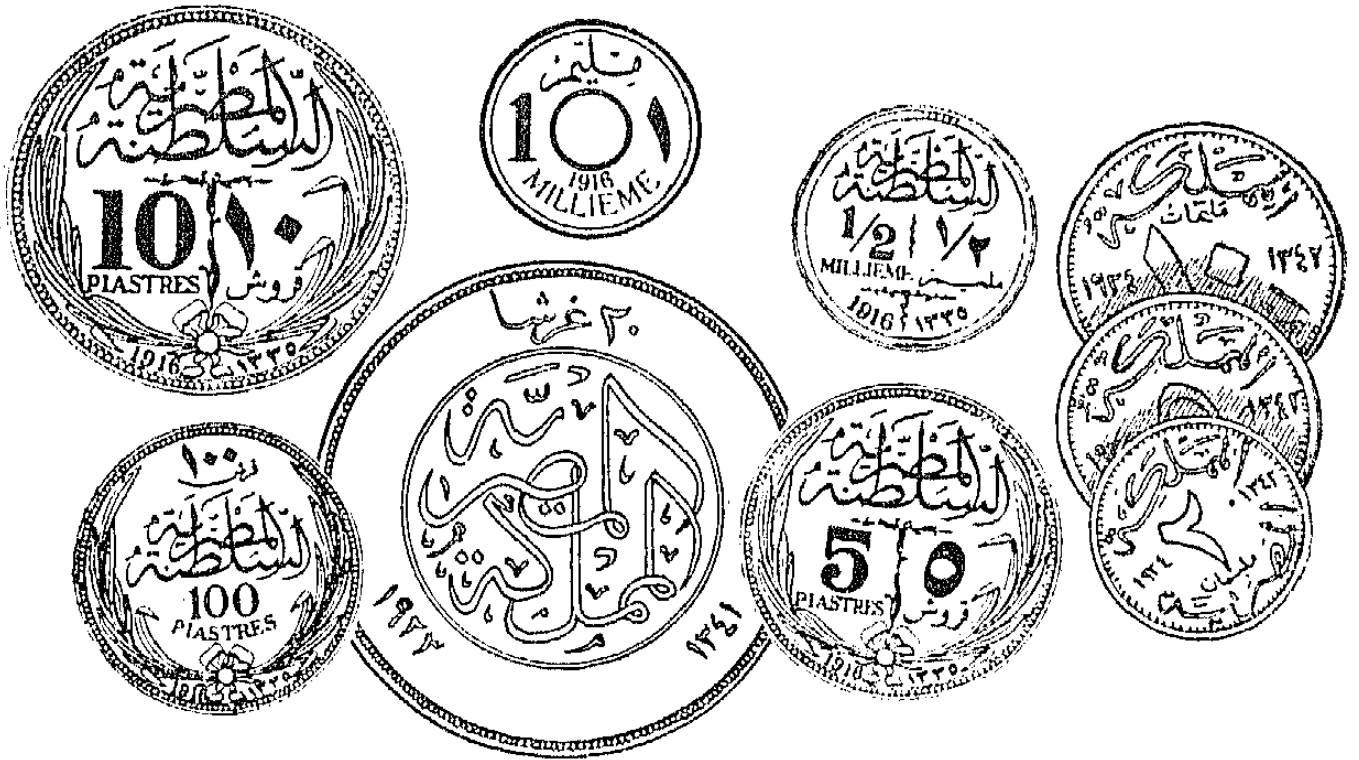
## الجمل الاستفهامية

وَبَعْضُ صِيغِ الْجَوَابِ  
النَّقُودِ

- س : بِمَ يَبِيعُ النَّاسُ وَيَشْتَرُونَ ؟ ج : النَّاسُ يَبِيعُونَ وَ... !  
س : هَلِ النَّقُودُ مِنْ مَعْدِنٍ وَاحِدٍ ؟ ج : لَا  
س : هَلِ النَّقُودُ مُسْتَدِيرَةٌ ؟ ج : نَعَمْ  
س : هَلِ النَّقُودُ نَافِعَةٌ ؟ ج : نَعَمْ



ص : أَيْسْتَحِقُّ الْمَقْصَرُ نَقُودًا ؟ ج : لَا  
س : أَلَسْتَ تَعْمَلُ عَمَلَةَ الْوَرَقِ فِي مِصْرَ ؟ ج : نَعَمْ



س : أَلَسْتَ تَرْضَى التَّعَامُلَ بِهَا ؟ ج : لَا  
س : أَلَا تَتَضَمَّنُ الْحُكُومَةُ هَذَا الْوَرَقَ ؟ ج : نَعَمْ  
س : مَنْ تَرَى صُورَتَهُ عَلَى النُّقُودِ ؟ ج : أَرَى صُورَةَ .....  
س : مَنْ يُعْطِيكَ النُّقُودَ ؟ ج : .....

- س : مَنْ الَّذِينَ يَقْتَنُونَ مَالًا كَثِيرًا ؟  
ج : .....
- س : مَا شَكْلُ النُّقُودِ ؟  
ج : .....
- س : مَا فَوَائِدُ النُّقُودِ ؟  
ج : .....
- س : مَا قِيمَةُ الْجُنَيْهِ ؟  
ج : .....
- س : مَتَى يَقْبِضُ الْمُسْتَعْدِمُونَ رَوَاتِبَهُمْ ؟  
ج : .....
- س : مَتَى تَحْصِلُ عَلَى مَالٍ كَثِيرٍ ؟  
ج : .....
- س : مَتَى يَفْتَقِرُ الْغَنِيُّ ؟  
ج : .....
- س : أَيْنَ يَضَعُ أَبُوكَ نَقُودَهُ ؟  
ج : .....
- س : أَيْنَ تَحْفِظُ الْمَتَوَفَّرَ مِنْ نَقُودِكَ ؟  
ج : .....
- س : كَيْفَ تَعْرِفُ الزَّائِفَ مِنَ النُّقُودِ ؟  
ج : .....
- س : كَيْفَ يَحْصِلُ الْعَامِلُ عَلَى النُّقُودِ ؟  
ج : .....
- س : كَيْفَ حَالُ الْمُحْتَاجِ ؟  
ج : .....
- س : كَمْ قَرِشًا فِي الْجُنَيْهِ ؟  
ج : .....

س : كَمْ يَوْمًا فِي الْأُسْبُوعِ ؟ ج : .....

س : كَمْ أَخَالَكَ ؟ ج : .....

أَيُّ شَخْصٍ يُعْطِيكَ النُّقُودَ ؟ ... أَيُّ صُورَةٍ عَلَى النُّقُودِ ؟ ...

فِي أَيِّ وَقْتٍ يَقْبِضُ الْمُسْتَعْدِمُونَ رَوَاتِبَهُمْ ؟ ... فِي أَيِّ

مَكَانٍ تَضَعُ نَقُودَكَ ؟ ... بِأَيِّ شَيْءٍ تَحْصُلُ عَلَى النُّقُودِ ؟ ...

الايضاح :

فيما تقدم جمل استفهامية وأجوبتها ، فإذا نظرنا في الجمل  
الاستفهامية ، نجدها تتميز بوجود ألفاظ خاصة في أولها ، يستفهم  
بها عما نريد السؤال عنه ، ولكل لفظ معنى خاص .

والألفاظ الاستفهامية هي :

هل ، والهمزة : ويستفهم بهما عن مضمون الجملة .

مَنْ : للاستفهام بها عن شخص واحد أو أكثر .

مَا : للاستفهام بها عن غير الأشخاص .

مَتَى : للزمان . أَيْنَ : للمكان .

كَيْفَ : للهيئة . كَمْ : للعدد .

أَيُّ : للاستفهام بها عن العاقل وغيره .

الجملة الاستفهامية التي أولها ألفاظ الاستفهام ، لها جواب :  
فالجمل التي أولها ( هل ) أو ( الهمزة ) يكون جوابها ( نعم )  
في الإثبات و ( لا ) في النفي — فإذا قلنا ( هل النقود نافعة ) ؟  
يكون الجواب ( نعم ) وإذا قلنا ( أيستحق المقصر نقوداً ) ؟ يكون  
الجواب ( لا ) .

أما الجملة الاستفهامية التي أولها ( من ، ما ، متى الخ ) فيكون  
جوابها ذكر الشيء المستفهم عنه .

فإذا قلنا ( من يعطيك النقود ؟ ) يكون الجواب ( أبى يعطينى )  
وإذا قلنا ( ماشكل النقود ؟ ) يكون الجواب ( النقود مستديرة ) الخ

## تمارين

( ١ ) استفهم عما يأتي بالفاظ استفهام مناسبة في جمل .

١ - عن موعد الامتحان . ٢ - عن فوائد النظافة .

٣ - عن صانع السبورة . ٤ - عن مكان المدرسة .

( ٢ ) ضع سؤالاً لكل جواب مما يأتي :

١ - زرت دار الآثار أمس . ٢ - علمنى أستاذى .

٣ - تلاميذ الفصل ثلاثون . ٤ - اشترى أبى تفاحاً .

٥ - ثمن الكتاب ثلاثة قروش . ٦ - يزيد النيل صيفاً .

- ٧ - لم أركب الطائرة .  
٨ - جئت المدرسة راكبا .  
٩ - نعم (حضر أبي من السفر) .  
١٠ - مدرستنا بالحلمية الجديدة .

(٣) أجب عن الأسئلة الآتية ، مرة إثباتا ومرة نفيًا .

- ١ - هل أطفالاً الهواء المصباح ؟  
٢ - أمدرستكم بعيدة ؟  
٣ - هل الأسئلة صعبة ؟  
٤ - أحديقتكم مشمرة ؟  
٥ - هل أدركت القطار ؟  
٦ - أصرفت نقودك ؟

(٤) استفهم عما يأتي بالفاظ استفهام مناسبة .

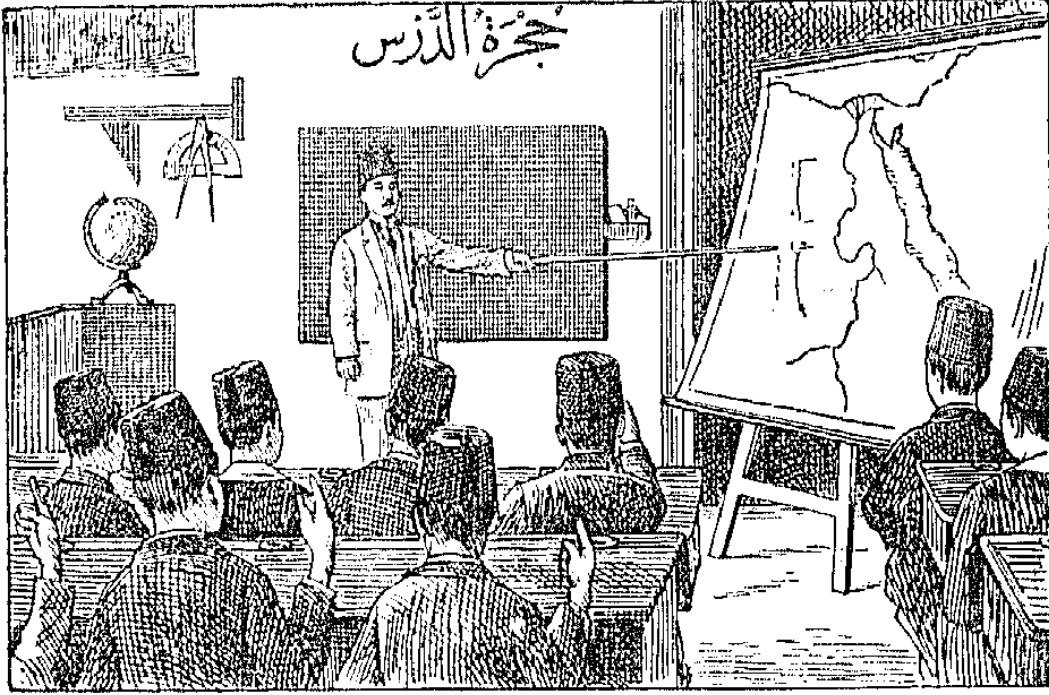
- ١ - عن عدد القروش في الجنيه .  
٢ - عن فوائد النخلة .  
٣ - عن مكان دار الكتب .  
٤ - عن يعالج المريض .  
٥ - عن كيفية استخراج الملح .  
٦ - عن زمن نزول المطر .

(٥) أجب عن الاستفهامات السابقة .

(٦) أكمل الجمل الآتية بوضع كلمات مناسبة مكان النقط :

- أين ..... كيف ..... كم ..... هل ..... ما .....  
من ..... أ ..... متى ..... نعم ..... لا .

## المبتدأ والخبر



## حجرة الدراسة

يكلف التلاميذ أن يبدؤوا إجاباتهم بأسماء

« المبتدأ »

س : أين يتعلم التلاميذ ؟ ج : التلاميذ يتعلمون في ..

س : أين يجلسون ؟ ج : التلاميذ .....

س : صف حجرة الدراسة في ثلاث جمل.

ج : ( ١ ) حجرة ... — ( ٢ ) نوافذ ... — ( ٣ ) أرض ..

س : كَوْنُ ثَلَاثِ جُمَلٍ عَنِ الْمُدْرَسِ . . . . .  
س : « » « » فِي التَّلَامِيذِ . . . . .  
« الْخَبْرُ »

س : أَيْنَ مَكَانُ السَّبُورَةِ ؟ ج : السَّبُورَةُ مَعْلُوقَةٌ أَمَامَ . . .  
س : مَا لَوْنُ السَّبُورَةِ ؟ ج : لَوْنُ السَّبُورَةِ أَسْوَدٌ . . .  
س : مِمَّ تَصْنَعُ . . . ؟ ج : السَّبُورَةُ مَصْنُوعَةٌ مِنْ . . .  
س : كَوْنُ أَرْبَعِ جُمَلٍ فِي الْأَدْوَاتِ الْمَعْلُوقَةِ عَلَى الْحَائِطِ . ج : . . .  
الأيضاح :

عرفنا في الدروس السابقة أن كل جملة مبدوءة باسم ، تسمى (جملة اسمية) فإذا نظرنا في إجابات هذا الدرس ، نجد كلا منها مبدوءا باسم ، أي أنها : جملة اسمية :

الاسْمُ الَّذِي يَقَعُ فِي ابْتِدَاءِ الْجُمْلَةِ الْإِسْمِيَّةِ يُسَمَّى (الْمُبْتَدَأَ)  
وَالِاسْمُ الَّذِي تَمُّ بِهِ الْجُمْلَةُ ، وَنَحْوُهُ بِهِ عَنِ الْمُبْتَدَأِ ، يُسَمَّى  
(الْخَبْرَ) .

## تمرينات

- ( ١ ) هات خبراً مناسباً لكل مبتدأ مما يأتي :
- النقود - الدكان - البرتقالة - زينب -  
الشباك - الطيارة - البدال - الرياضة -  
البستان - الصلح - الشارع - الاقتصاد .
- ( ٢ ) هات مبتدأً مناسباً لكل خبر مما يأتي :
- مرتبة - نافع - مستقلة - خير -  
جديد - كبيرة - مقوسة - واضح -  
مفتوحة - نازل - مرتفعة - جميل .
- ( ٣ ) كون مبتدأً وخبراً من كل كلمتين متناسبتين من أ . ب
- أ - النجوم . الله . الشجرة . الطربوش . البنت . الحجرة .  
القمر . الكتاب . المسطرة .
- ب - مؤدبة . مخضرة . موجود . طويلة . مضيء . لامعة .  
أحمر . واسعة . جديد .
- ( ٤ ) كون أربع جمل اسمية في ( المدرسة ) .
- ( ٥ ) صف ( البقرة ) بأربع جمل اسمية ، وعين خبر كل جملة
- ( ٦ ) كون جملة صحيحة من الكلمات الآتية :
- الصيف - في - فصل - المدارس - تعطل .



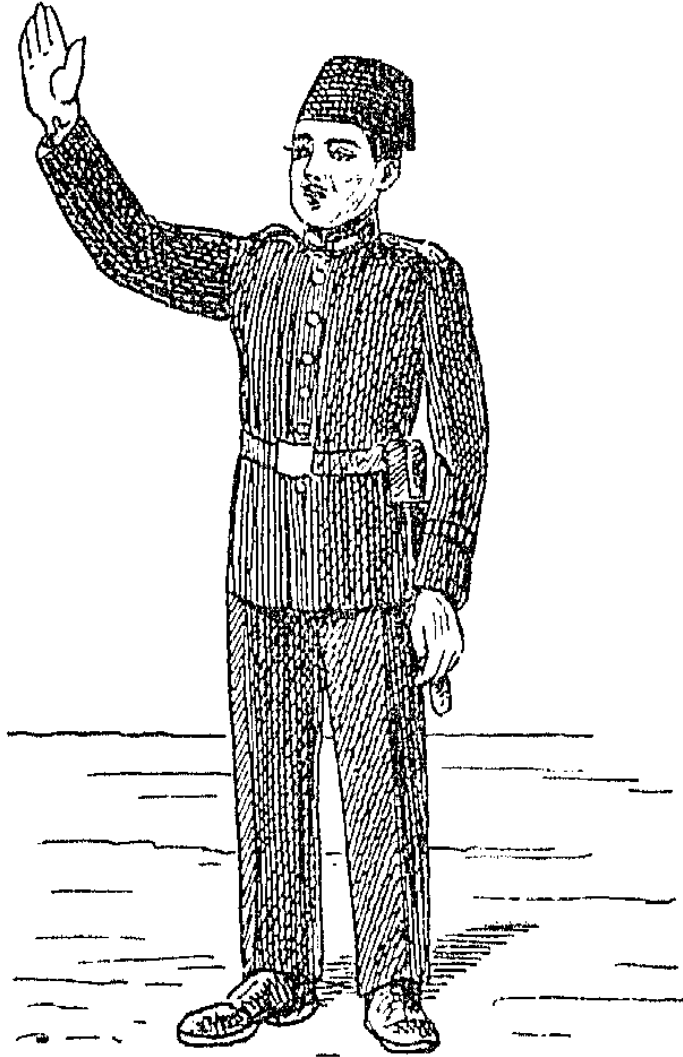
(٧) هات ما يأتي :

١ — جملة فعلية فاعلها حيوان ؟

٢ — جملة اسمية مبتدؤها جهاد ؟

ثم حول الجملة الفعلية إلى اسمية ، والاسمية إلى فعلية

الفعل والفاعل



الشرطي

س : مَنْ الَّذِي يَحْفَظُ الْأَمْنَ ؟ ج : يَحْفَظُ الشَّرْطِيُّ الْأَمْنَ

س : لِمَ يَقِفُ الشَّرْطِيُّ فِي الطَّرِيقِ ؟ ج : يَقِفُ الشَّرْطِيُّ . . . .

س : مَا عَمَلُ الشَّرْطِيِّ مَعَ اللَّصُوصِ ؟ ج : يَقْبِضُ . . . .

س : مَا عَمَلُهُ فِي حَفَلَاتِ الْحُكُومَةِ ؟ ج : يَنْظُمُ . . . .

س : مَا وَاجِبُهُ فِي الْمَشَاجِرَاتِ ؟ ج : يَفْرُقُ . . . .

س : مَا وَاجِبُهُ إِذَا رَأَى حَرِيقًا ؟ ج : يَسْتَدْعِي . . . .

س : مَاذَا يَلْبَسُ الشَّرْطِيُّ ؟ ج : يَلْبَسُ . . . .

س : مَاذَا يَضَعُ عَلَى رَأْسِهِ ؟ ج : يَضَعُ . . . .

س : مَاذَا يَلْفُ حَوْلَ وَسْطِهِ ؟ ج : يَلْفُ . . . .

س : مَا الَّذِي يعلقُهُ فِي حِزَامِهِ ؟ ج : يعلقُ . . . .

س : لِمَاذَا يَمُرُّ الشَّرْطِيُّ لَيْلًا ؟ ج : يَمُرُّ . . . .

س : أَيْنَ يَذْهَبُ بِالْمُجْرِمِينَ ؟ ج : يَذْهَبُ . . . .

الإيضاح :

علمنا في الدرس السابق ان كل جملة مبدوءة بفعل تسمى ( جملة

فعلية) وبالتأمل في إجابات هذا الدرس ، نجد أول كل منها (فعلا) يأتي بعده اسم ، وهذا الاسم هو الذي فعل الفعل ، ولذلك نسميه (الفاعل) .

فَالْفَاعِلُ : اسْمٌ يَدْ كُرُّ بَعْدَ الْفِعْلِ ، وَيَدُلُّ عَلَى مَنْ حَصَلَ مِنْهُ الْفِعْلُ .

### تَمْرِينَات

- ( ١ ) ضع الكلمات الآتية في جمل ، بحيث يكون كل منها فاعلا .  
الكرة . الجو . الساعة . المدرسة . القط . الشجرة . أبي .
- ( ٢ ) ضع كل فعل مما يأتي في جملة مع فاعل مناسب .  
يلعب . نجح . تغسل . يشتد . يزرع . يفر . ينبج .
- ( ٣ ) كون من كل كلمتين متناسبتين من ( ١ - ب ) جملة فعلية .  
أ - تشرق - يعوى - طار - ضحك - ترعى - تلدغ  
ب - البقرة - الإنسان - الشمس - العصفور - العقرب - الذئب .
- ( ٤ ) ضع في الأماكن الخالية مما يأتي أفعالا ، لتكون الأسماء التي بعدها فاعلا لها .

... الجيش - ... ماء النيل - ... الفلاح - ... الأرض -  
... السمك ،

(٥) اجعل ( القط ) فاعلا في خمس جمل فعلية .

(٦) كون خمس جمل اسمية في فوائد البقرة ، ثم حولها إلى  
جمل فعلية ، وبين الفاعل فيها .

(٧) أجب عن الأسئلة الآتية بجمل فعلية .

- ١ - ماذا يضع الكشاف حول عنقه ؟
- ٢ - ماذا يلبس على جسمه ؟
- ٣ - بماذا يشد وسطه ؟
- ٤ - ماذا يعلق في حزامه ؟
- ٥ - ماذا يعمل الكشاف
- ٦ - ما الذي يتعلمه الكشاف ؟

١ - أمثلة لأفعال تكتفى بالفاعل

أعمال التأميد مساءً

خرج التأميد للرياضة - ضاع تعبهُ - رجع التأميدُ - توفناً

التأميدُ - وقف التأميدُ للصلاة - انتهت الصلاةُ - جلس

التأميدُ للعشاء - تعشى التأميدُ - استراح التأميدُ - ذهب

التأميدُ للمذاكرة - ينام التأميدُ - يستيقظ التأميدُ .

## ٢ - أمثلة لأفعال لا تكتمل بالفاعل

«أعمال التلميذ صباحاً»

يترك التلميذُ الفراشَ - يدخلُ التلميذُ المرافقَ -

يغسِلُ . . . أعضاءه - يُجفِّفُ الأعضاء -

يؤدِّي الفريضةَ - يتناولُ . . . الطعامَ -

يلبَسُ . . . الملابسَ - يراجعُ . . . دروسه

- يرتبُ . . . أدواته - يحيي . . . والديه -

يقصِدُ . . . المدرسةَ - يُقابلُ . . . إخوانه

- يدخلُ . . . حجرةَ الدرس - يسمعُ . . .

الدرس .

الأيضاح:

في هذا الدرس طائفتان من الجمل ، تحتوي كل طائفة على فعل

وفاعل ، غير أن الأفعال في جمل الطائفة الأولى ، تكتمل بالفاعل ،

أى أن الفعل فيها ليس له أثر في اسم آخر بعده .



بمخلاف جمل الطائفة الثانية . فأفعالها يظهر أثرها في أسماء  
أخرى فنقول : ( ترك التلميذ الفراش ) فالفعل ( ترك ) واقع  
على الفراش و ( دخل التلميذ المرافق ) فأثر الفعل وهو الدخول ،  
حصل في المرافق ، بمخلاف الأفعال ( تعب . خرج . ضاع ) من  
أفعال الطائفة الأولى ، فلا يمكن أن يقع أثرها على أسماء أخرى  
وبذلك يمكننا أن نستنتج النتيجة الآتية :

كُلُّ فِعْلٍ لَيْسَ لَهُ أَثْرٌ فِي اسْمٍ بَعْدَهُ يُسَمَّى لَازِمًا .

وَكُلُّ فِعْلٍ يَظْهَرُ أَثْرُهُ فِي اسْمٍ بَعْدَهُ يُسَمَّى مُتَعَدِّيًا .

## تمارينات

( ١ ) ضع كل فعل مما يأتي في جملة مفيدة ، وميز ما يكتفى منها  
بالفاعل .

ركب — ضاع — سافر — ينام — جلس — يصنع .

( ٢ ) كون عن كل مما يأتي جملتين فعليتين وميز ما يكتفى منها  
بالفاعل .

الفلاح — التلميذ — الحصان — المدرسة .

( ٣ ) حول كل مبتدأ في الجمل الآتية إلى فعل ، ثم انقله في أول

الجملة ، وبين ما يكتفى بالفاعل ، وما لا يكتفى .

البحر هائج — الغلام صادق — الطبيب حاضر — الكلب

ناجح — النجار صانع — التلميذ فاهم — الرجل قاعد —

الذئب مفترس .

( نموذج ) : البحر هائج ، نقول : هاج البحر ( الفعل

يكتفى بالفاعل ) .

التلميذ فاهم ، نقول : فهم التلميذ ( الفعل لا يكتفى بالفاعل )

فيمكن أن نقول فهم التلميذ درس .

( ٤ ) تصور تلميذاً يركب دراجة ، وكون جملاً فعلية عما يأتي :

ركوبه — جلوسه على مقعدها — سير الدراجة — تمهله في

السير — انتباهه في الطريق — حضوره بها إلى المدرسة —

تنزهه عليها — سروره بها — عدد العجلات .

المفعول به

الصَّنَاعُ

- س : مَنْ الَّذِي يَبْنِي الْمَنَازِلَ ؟ ج : يَبْنِي الْبِنَاءَ الْمَنَازِلَ .  
س : مَاذَا يُعْمَلُ قَبْلَ الْبِنَاءِ ؟  
ج : يَرَسُمُ الْمُهَنْدِسُ صُورَةً لِلْمَنْزِلِ .  
س : مَاذَا يَعْمَلُ الْعُمَّالُ ؟ ج : يَحْفَرُ الْعُمَّالُ الْأَسَاسَ .  
س : مَاذَا يَضَعُونَ فِي الْأَرْضِ ؟ ج : يَضَعُونَ الْأَسَاسَ .  
س : مَنْ يَصْنَعُ الْأَبْوَابَ ؟ ج : يَصْنَعُ ... الْأَبْوَابَ .  
س : مَنْ يَصْنَعُ الْأَثَاثَ ؟ ج : يَصْنَعُ ... الْأَثَاثَ .  
س : بِمَاذَا يَنْشُرُ ... الْخَشَبَ ؟ ج : يَنْشُرُ ... الْخَشَبَ بِرِ .  
س : بِمَاذَا يَمْسَحُ الْخَشَبَ ؟ ج : يَمْسَحُ ... بِرِ .  
س : مَنْ يَصْنَعُ الْأَقْفَالَ ؟ ج : يَصْنَعُ الْحَدَّادُ الْأَقْفَالَ .  
س : مَاذَا يَعْمَلُ بِالْمِطْرَاقَةِ ؟ ج : يَطْرُقُ ... الْحَدِيدَ بِرِ .



- س : مَاذَا يَعْمَلُ بِالْأَجْنَةِ ؟ ج : يَرْفَعُ . . . الأثقالَ بِـ .  
س : بِمَاذَا يُوجِّعُ النَّارَ ؟ ج : يُوجِّعُ . . . النَّارَ بِـ .  
س : مَنْ يَخِيْطُ الْمَلَابِسَ ؟ ج : يَخِيْطُ الْخِيَّاطُ الْمَلَابِسَ .  
س : فِيمَ يَسْتَعْمَلُ الْمِقْصَ ؟ ج : يَقْصُ . . . الذَّسِيْحَ بِـ .  
س : مَاذَا يَصْنَعُ الْخِيَّاطُ الْأَفْرَنْجِيُّ ؟ ج : يَصْنَعُ . . . .  
س : مَاذَا يَصْنَعُ الْخِيَّاطُ الْعَرَبِيُّ ؟ ج : يَصْنَعُ . . . .

### الايضاح :

ذكرنا في الدرس السابق طائفة من الجمل الفعلية ، أفعالها تعدى أثرها إلى أسماء بعدها ، ولم تكتف بالفاعل . وكذلك جمل هذا الدرس ، يحتوى كل منها على فعل وفاعل ، واسم آخر وقع عليه فعل الفاعل ، هذا الاسم نسميه (المفعول به) وبذلك نستنتج النتيجة الآتية :

( كُلُّ اسْمٍ وَقَعَ عَلَيْهِ فِعْلُ الْفَاعِلِ يُسَمَّى مَفْعُولًا بِهِ ) .



## تمرينات

- ( ١ ) اجعل كل اسم مما يأتي مفعولا به فى جملة مفيدة :  
الحصان — الحجر — الجائزة — الضيف — المسافر — العربية .
- ( ٢ ) اجعل كل اسم مما يأتي فاعلا مرة ، ومفعولا به مرة أخرى  
فى جملة مفيدة :  
اللص — النجم — الأرنب — الزرع — الفلاح — الخادم .
- ( ٣ ) ضم كل مفعول به إلى الفعل الذى يناسبه مما يأتي :  
نصيد — الماء — نأكل — الطير — الطعام — نشرب .
- ( ٤ ) كون من الأسئلة الآتية جملا مفيدة ، فى كل منها فعل وفاعل  
ومفعول به .  
١ — من الذى يبنى المنزل ؟ ٢ — من الذى يبيع التفاح ؟  
٣ — من الذى يعلم التلاميذ ؟ ٤ — من يصنع السبورة ؟  
٥ — ما فائدة المبرد ؟ ٦ — ما عمل صبي الحداد ؟
- ( ٥ ) كون خمس جمل يشتمل كل منها على مفعول به .
- ( ٦ ) كون خمس جمل فى عمل الفلاح ، بحيث تحتوى كل جملة  
على مفعول به ، وضع تحت المفعول به خطأ .

(٧) كون خمس جمل اسمية في فوائد الحصان ، بحيث تحتوى

كل جملة على مفعول به ، وضع تحت المفعول به خطًا .

(٨) أكمل الجمل الآتية بوضع مفعول به يناسبها .

أطفأ الهواء . . . — جففت الشمس . . . — عالج الطبيب . . .

كافأ المعلم . . . — نظف الخادم . . . — رتبت البنت . . .

ركب الفارس . . . — أطفأ الماء . . . — أوقدت . . .

## النعت ( الصفة )

« من مكملات الاسم »

أسهل طريق لتفهم التلاميذ درس النعت، أن يعرض المدرس عليهم مصورا جامعاً لكثير من المناظر والمسميات ، ويسألهم عن أسمائها ، ثم يكلفهم وضع صفة مناسبة لكل منها ، توضحها عن غيرها ، ويكلفهم إدخال ذلك في جمل مفيدة كثيرة .

(١) فيعرض مصورا للمدرسة :

وفي المدرسة : الحوش — حجرة البواب — حجرات الدراسة

محتوياتها — الناظر والمدرسون والضباط والكاتب — عملهم

في المدرسة — حجراتهم — الخدم — أعمالهم — المرافق —

الملعب — المطبخ — المطعم — المصلى — مخزن الأدوات —  
مخزن الأظعمة — حظائر الدواجن، إلى غير ذلك مما لا حصر له .

(٢) أو يعرض صورة للقرية :

وفي القرية : المساكن — الحقول — المزارع — الترع —  
الجداول — الفلاحون — الحيوان — الدواجن . إلى غير  
ذلك من مظاهرها المختلفة .

(٣) أو يعرض صورة لديكان من الدكاكين : كديكان البدال ، أو

الفاكهى ، أو الخضرى ، أو بائع اللعب ، وكل منها يحتوى  
على عشرات من المفردات التى يسهل وصفها .

(٤) أو يعرض صورة لحديقة : ومفردات الحديقة لا حصر لها .

(٥) أو يعرض صورة لغرفة من غرف المنزل .

وفى كل أولئك معين دفاق فى حاجة إلى نعوت طويلة ، إلى

غير ذلك من الموضوعات الحية ، الشائقة ، التى تعلم التلميذ

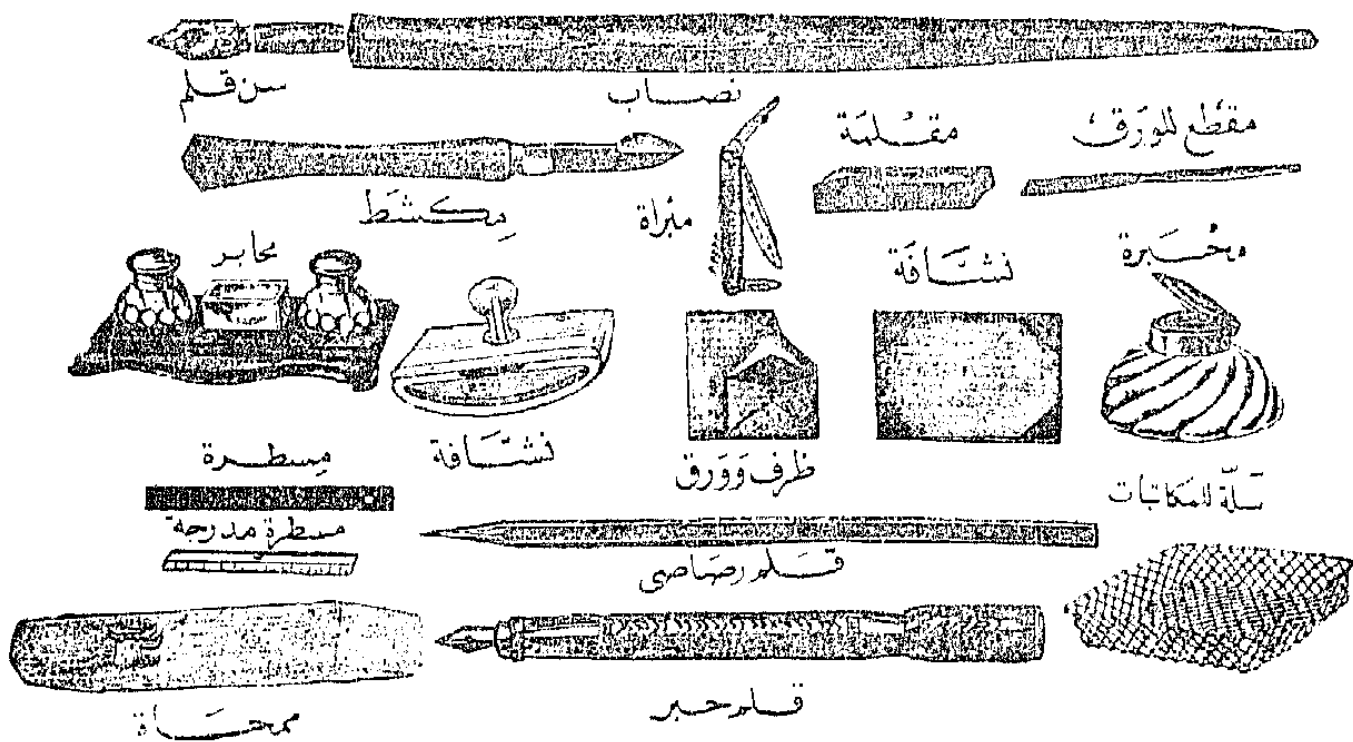
النحو من حيث لا يشعر . ثم هى تزيده فى معارفه اللغوية ،

وتوسع دائرة معلوماته . ويمكن التلميذ أن يأتى بعشرات من

النعوت المناسبة لكل منظر فى سهولة ويسر وسرور .

نموذج

## أدوات المكتب



في الصورةِ نِصَابٌ طوِيلٌ مُتَّصِلٌ بِهِ سِنَّةٌ عَرَبِيَّةٌ - مِخْرَطَةٌ  
مُقَطَّعٌ مُحَدَّدٌ لِّلْوَرَقِ - وَمِخْرَطَةٌ صَغِيرَةٌ - وَمِخْرَطَةٌ أُطَيِّفَةٌ -  
مُكَشِّطٌ دَقِيقٌ - وَمِخْبِرَةٌ بَلُّورِيَّةٌ - وَنَشَافَةٌ مَرْبَعَةٌ -  
وظَرْفٌ صَغِيرٌ ، وَوَرَقٌ أَبْيَضٌ - وَنَشَافَةٌ خَشْبِيَّةٌ - وَمِحَابِرٌ  
عَيْنِيَّةٌ ، فِيهَا مِدَادٌ أَزْرَقٌ - وَسَلَةٌ مَرْبَعَةٌ لِّلْمَكَاتِبِ - وَقَلَمٌ

رصاصيٌ — وَقَلَمٌ أَمْرِيكَانِي — وَمَسْطَرَةٌ طَوِيلَةٌ — وَمَسْطَرَةٌ  
مَدْرَجَةٌ — وَمَحَاةٌ مَسْتَطِيلَةٌ .

الايضاح :

في الجمل السابقة أسماء تحتها خط ، وجود هذه الأسماء في الجمل  
كامل الأسماء التي قبلها ، وزاد المعنى وضوحاً، لأنها دلت على صفات  
في الأسماء المتقدمة عليها .

فَكُلُّ اسْمٍ دَلَّ عَلَى صِفَةٍ فِي اسْمٍ قَبْلَهُ يُسَمَّى نَعْتًا .

## تمرينات

- (١) ضع نعوتاً مناسبة لأدوات المائة الآتية : ملعقة — شوكة —  
سكين — كوب — مملحة — ورق — أطباق .
- (٢) كون خمس جمل في دكان الجزار ، بكل منها صفة مناسبة .
- (٣) كون خمس جمل في دكان البدال ، بكل منها صفة مناسبة .
- (٤) كون خمس جمل في الصيدلية ، بكل منها صفة مناسبة .
- (٥) كون خمس جمل في غرفة الاستقبال ، بكل منها صفة مناسبة .
- (٦) كون خمس جمل في غرفة النوم ، بكل منها صفة مناسبة .
- (٧) كون خمس جمل في غرفة الأكل ، بكل منها صفة مناسبة .

(٨) اكتب موضوعاً في ( الشرطي ) بحيث تضع لكل مما يأتي  
أوصافاً مناسبة : (قامته . صحته . أخلاقه . حالته . لونها . حزامه .  
سلاحه . طربوشه . حذاءؤه ) .

(٩) صف كلا مما يأتي بصفة مناسبة في جملة مفيدة :

دكان الحلاق — خادِم المدرسة — مصباح الشارع — حوش  
المدرسة — دكان الصائغ — الدجاجة — الشحاذ — الجزار  
الهرم — عود القصب — الشباك — الفأس — طابع البريد .  
الكرسي — المحبرة — اللؤلؤ .

(١٠) ايت بوصف مناسب لكل كلمة مما يأتي :

قول — كتاب — صوت — قنطرة — غصن — شارع —  
سكين — زرع — أب — رائحة — قفص — نور — نهر — أحجار .

(١١) إيت بأسماء تناسب الأوصاف الآتية :

قوى — ملتفت — طويل — ساطع — مقترس — لذيذ  
ذكية — مؤدبون — مقوسة — طويلتان — فاضلات —  
سامة — محتىء — ضخيم .

(١٢) ضع أوصافاً تناسب الأسماء الآتية :

(١) لا تأكل الفاكهة . . . . ولا تشرب الماء . . . .

(٢) المكر . . . . يحقق بأهله (٣) الوردة زهرة . . . .

(٤) الذهب معدن . . . . (٥) هواء الاسكندرية . . . .

في الصيف . . . . في الشتاء .

# المضاف إليه

«من مكملات الاسم»



## النخلة

س : مهم تأخذ التمر ؟ ج : تأخذ التمر من النخلة .

س : أي شيء هي النخلة ؟ ج : النخلة شجرة .

س : النخلة شجرة أي شيء ؟ ج : النخلة شجرة التمر .

س : ماذا يصنع من الجريد ؟ ج : يصنع من الجريد الأقفاص .



س : أَقْفَاصُ أَيِّ شَيْءٍ ؟ ج : ... أَقْفَاصُ الطُّيُورِ .

س : مَاذَا يُصْنَعُ مِنَ الخُوصِ ؟

ج : مِنَ الخُوصِ بِطَانَةُ الطَّرَائِدِشِ .

الايضاح :

إذا قلت : ( النخلة شجرة ) كان الكلام صحيحاً ، ولكنك إذا قلت ( النخلة شجرة التمر ) فقد أضفت إلى الشجرة ، ونسبت إليها شيئاً معنياً خاصاً بها ، وهو التمر ، فزدت بذلك المعنى ، وأكملت الاسم ( الشجرة ) وكذلك إذا قلت : ( من الجريد أقفاص ) لم يكن الكلام كاملاً ، كما إذا قلت ( من الجريد أقفاص الطيور ) فإضافة الطيور إلى الأقفاص ، أكملت معناها وخصصتها . وهذه الكلمة الأخيرة ، التي أضيف إليها الكلام نسميها ( المضاف إليه ) وتكون مجرورة .

أمثلة للمضاف إليه

جسم الإنسان

وجه الانسان — حاسة الابصار — إنسان العين — شعر  
الرأس — أسنان الفك — حاسة السمع — صيوان الأذن —

طبلة الصوت — حاسة الشم — فتحتا الأنف — حاسة الذوق —  
أضلاع الصدر — عظم القص — فقرات العجز .

## الملابس

قلنسوة الرأس — شعار الجسم — زيق القميص — رباط  
الرقبة — لباس النوم — رافع السراويل — حامل الجورب .

## وصف الشارع

وصف الأرض — بالوعات المياه — مطفئات الحريق —  
مصاييح الكهرباء — غرس الأشجار — اتساع الجانبين — رصيفا  
الشارع — دكاكين البياعين — مشارب القهوة — دور الصناعة  
معاهد العلم — عيادات الأطباء — أماكن العبادة — شرطى  
المرور — عمال التنظيم .

## أجزاء المنزل

بهو المنزل — غرفة الاستقبال — غرفة النوم — غرفة  
الطعام — صفة الخزين — مرافق الدار — صناير المياه .

## تمريبات

( ١ ) ضع كل مضاف ومضاف إليه في الموضوعات السابقة في جمل مفيدة .

( ٢ ) أجب عن الأسئلة الآتية بحسب ما يشتمل كل منها على مضاف إليه ، وضع تحته خطاً .

١ — لماذا ترش الشوارع بالمياه ؟

٢ — ما الذي يروى أرض مصر ؟

٣ — ما وصف سنام الجمل ؟ ٤ — بكم اشتريت كتابك ؟

٥ — كم قرشاً في الجنيه ؟ ٦ — لماذا يقرأ الناس الجرائد ؟

نموذج : ( ١ ) ترش الشوارع لتلطيف الجو .

( ٣ ) اجعل كل اسم مما يأتي مضافاً إليه في جملة مفيدة :

الآثار — المدرسة — الباب — النهر — الحجرة — القاهرة .

( ٤ ) اجعل كل اسم من الأسماء الآتية مبتدأ ، وضع بعده مضافاً

إليه ، ثم هات خبر المبتدأ :

رأس — دكان — تلاميذ — شبائك — أزهار — أم .

( ٥ ) كون ثلاث جمل اسمية يكون المبتدأ فيها مضافاً إلى اسم بعده .

نموذج : لون الورد جميل .

(٦) كون ثلاث جمل اسمية يكون الخبر فيها مضافاً إلى اسم بعده :  
نموذج : ( الجندي طويل القامة ) .

(٧) كون ثلاث جمل فعلية الفاعل فيها مضافاً إلى اسم بعده :  
نموذج : ( اصطف تلاميذ المدرسة ) .

(٨) كون ثلاث جمل فعلية المفعول به فيها مضافاً إلى اسم بعده :  
نموذج : ( كافأت أول الناجحين ) .

(٩) أضف الأسماء الآتية إلى غيرها :

رأس — طابع — غلاف — ساعة — مصباح — دكان —

شباك — خرير — حديقة — باب — مدرسة — صيام —

صياد — أساس — زئير — نباح .

(١٠) صف الأسماء الآتية بنعوت مضافة :

رجل — فيل — المدن — الكلب — الشجرة — الحديقة

الجمال — الفاكهة .

نموذج : ( رجل طويل القامة ) — ( فيل ضخمة الجثة ) .

(١١) اجعل الأسماء المضافة الآتية أوصافاً لأسماء أخرى :

كبير الجسم — قصير الذيل — مشرشرة الأطراف —

سريعة السير — طويلة القامة — ذكية الرائحة — خضراء

الرأس — سريع الجرى .

(١٢) ضع المضاف إليه في الجمل الآتية :

- (١) دار . . . . . فسيحة . . . . . فخمة . . . . .
- (٢) حياة . . . . . تتوقف على رقى . . . . .
- (٣) قدرة . . . . . فوق قدرة . . . . .
- (٤) كثرة . . . . . تقابل من هيبة . . . . .
- (٥) ضحك . . . . . من غير . . . . . دليل على سوء . . . . .

(١٣) كون جملا مبدوءة بالألفاظ الآتية :

- مصباح الشارع — قائد الجيش — ناظر المدرسة — سعف  
النخل — طوار الشارع — فصل الصيف — شرطى  
المرور — خفير القرية — جماعة الإسعاف — ساعى  
البريد — عيد الفطر — شباك الحجره — رجال المطفئات  
غرفة الاستقبال — حقيبة الكتب — خدم المنزل —  
أبو الهول — أهرام الجيزة .

## الظرف

« من مكملات الفعل »

١ - ظرف الزمان

اليوم المدرسي

س : متى يذهب التلاميذ إلى المدرسة ؟

ج : يذهب التلاميذ ... صباحاً .

س : متى تنتهي الدراسة ؟ ج : تنتهي ... عصرًا .

س : متى ينصرف التلاميذ صيفًا ؟ ج : ينصرف ... الظهر

س : كم يوماً تتعطل المدارس في العيد ؟

ج : تتعطل ... أسبوعاً .

س : متى تتعطل المدارس سنويًا ؟ ج : تتعطل ... صيفًا .

س : متى تكثر الرحلات المدرسية ؟

ج : تكثر ... شتاءً .

س : مَتَى تَنَامُ ؟ ج : أَنَامُ لَيْلًا .  
س : مَتَى تُضِيءُ الشَّمْسُ ؟ ج : تُضِيءُ ... نَهَارًا .

## ٢ - ظَرَفُ الْمَكَانِ

### المَدْرَسَةُ

س : أَيْنَ تُوجَدُ حَجْرَةُ الْبُؤَابِ ؟  
ج : تُوجَدُ حَجْرَةُ الْبُؤَابِ يَمِينِ الْبَابِ .  
س : أَيْنَ يَصْطَفُ التَّلَامِيذُ ؟ ج : يَصْطَفُ . . وَسَطَ الْحَوْشِ .  
س : أَيْنَ يَلْعَبُونَ ؟ ج : يَلْعَبُونَ حَوْلَ الْحَوْشِ .  
س : أَيْنَ تُوجَدُ الْمُصَلَّى ؟ ج : تُوجَدُ ... خَلْفَ الْبِنَاءِ .  
س : أَيْنَ تُوجَدُ السَّبُورَةُ ؟ ج : تُوجَدُ ... أَمَامَ التَّلَامِيذِ .  
س : أَيْنَ تَعْلِقُ الْمُصَوِّرَاتُ ؟ ج : تَعْلِقُ ... فَوْقَ الْحَائِطِ .  
س : أَيْنَ تَضَعُ النَّشَافَةُ حِينَ تَكْتُبُ ؟  
ج : أَضَعُ ... تَحْتَ يَدِي .

## الإيضاح :

١ — في هذا الدرس قلنا :

( يذهب التلاميذ إلى المدرسة صباحاً ) ( تنتهى الدراسة عصراً ) ،

( ينصرف التلاميذ الظهر ) ، ( تتعطل المدارس أسبوعاً ) الخ .

فهذه جمل فعلية ( تحتوى على فعل وفاعل ) ذكرت معها أسماء

أخرى ، هي : ( صباحاً ، عصراً — الظهر — أسبوعاً ) الخ .

ونريد أن نعرف علاقة هذه الأسماء بالأفعال التى قبلها ؟

وفائدة ذكرها فى الجمل :

فنفرض أننا سألنا : ( متى يذهب التلاميذ إلى المدرسة ؟ ) فأجيب :

( يذهب التلاميذ إلى المدرسة ... ) فإن السامع لم يعرف الزمن الذى

يذهب فيه التلاميذ ، فاذا أضفنا كلمة « صباحاً » ، فقد اتضح المعنى ،

وبان وقت الذهاب .

وإذا قلنا : ( تنتهى الدراسة ... ) لم يعرف السامع الوقت الذى

تنتهى فيه الدراسة ، فاذا زدنا لفظ « عصراً » ، فقد عرف الظرف ،

أى الزمن والوقت الذى تنتهى فيه الدراسة ، وهكذا فى باقى الأمثلة .

فهذه الأسماء التى تأتى فى الجمل ، وتبين زمان حصول الأفعال

تسمى ( ظرف زمان ) .

٢ — وفى هذا الدرس أيضاً قلنا : ( توجد حجرة البواب يمين



الباب ) ، ( يصطف التلاميذ وسط الحوش ) ، ( يلعبون حول الحوش ) الخ

فهذه جمل فعلية أيضا ، ذكرت معها أسماء أخرى هي :

( يمين — وسط — حول ) الخ

ولهذه الأسماء علاقة بالأفعال التي قبلها ، ونريد أن نعرف هذه

العلاقة .

فلو قلنا : ( توجد حجرة البواب ) فإننا لم نحدد المكان الذي

توجد فيه الحجرة ، فإذا زدنا لفظ ( يمين ) فقد كمل المعنى ، واتضح مكان وجود الحجرة .

وإذا قلت ( يصطف التلاميذ ) لم يعرف السامع في أى مكان

يصطفون ، فإذا قلت بعد ذلك ( وسط الحوش ) عرف السامع

المكان الذي يصطفون فيه .

فهذه الأسماء التي تبين مكان الفعل تسمى ( ظرف مكان )

من ذلك كله تستنتج النتيجة الآتية :

ظَرْفُ الزَّمَانِ : أَسْمٌ يَبِينُ الزَّمَانَ الَّذِي حَصَلَ فِيهِ الْفِعْلُ

( وَيَكُونُ مَنْصُوبًا ) .

ومن ظروف الزمان :

الصباح — الظهر — العصر — المغرب — العشاء — لحظة —  
يوماً — ليلة — نهراً — ليلاً — سنة — ساعة — شتاءً — صيفاً — اسبوعاً .

ظَرَفُ الْمَكَانِ : اسْمُهُ يُبَيِّنُ الْمَكَانَ الَّذِي حَصَلَ فِيهِ  
الْفِعْلُ ( وَيَكُونُ مَمْنُوعاً ) .

ومن ظروف المكان :

أمام — خلف — حول — إزاء — فوق تحت — قدام — وراء —  
داخل — خارج — وسط — شرق — غرب — شمال — جنوب .

## تمرينات

- ( ١ ) ضع ظرفاً مناسباً في المكان الخالي مما يأتي وبين نوعه :
- لا تأكل . . . أن تغسل يديك — يذهب التلاميذ إلى  
المدرسة . . . ويخرجون منها . . . — يجلس البواب . . .  
الباب نهراً ، وينام . . . في الليل — يغرد الطائر . . .  
الغصن — يمشى الكلب . . . صاحبه — تنام الهرة . . .  
المائدة — يقف الإمام . . . المصلين — تشرق الشمس . . .  
وتغرب . . . وتعطل المدارس . . . تظهر الكواكب . . .

يشتغل الإنسان . . . وينام . . . يطير الخفاش . . .  
تسكن الطيور . . .

- ( ٢ ) كون أربع جمل يحتوى كل منها على ظرف زمان .  
( ٣ ) كون أربع جمل يحتوى كل منها على ظرف مكان .  
( ٤ ) أجب عن الأسئلة الآتية بجمل تحتوى على ظروف مناسبة .
- ( ١ ) أين تمتد أنابيب المياه ؟ ( ٢ ) أين يسكن النمل ؟
  - ( ٣ ) أين تظهر الكواكب ؟ ( ٤ ) متى تضاء المصابيح ؟
  - ( ٥ ) متى يشتد البرد ؟ ( ٦ ) متى يظهر البرتقال ؟
  - ( ٧ ) متى تظهر الشمس ؟ ( ٨ ) متى يظهر القمر ؟
  - ( ٩ ) ما موقع أبي الهول بالنسبة للأهرام ؟
  - ( ١٠ ) متى يزيد النيل ؟

# الجَارُ وَالْمَجْرُورُ

« من مَكْمَلَاتِ الْفِعْلِ »



سَاعِي الْبَرِيدِ

« مِنْ »

- س : مَنْ يُوَصِّلُ الرَّسَائِلَ لِأَصْحَابِهَا ؟ ج : سَاعِي الْبَرِيدِ . . .
- س : مِنْ أَيْنَ يُحْضِرُهَا ؟ ج : يُحْضِرُهَا مِنْ مَكْتَبِ الْبَرِيدِ . . .
- س : مِنْ أَيْنَ تَصِلُ الْمَكْتَبَ ؟

ج : تَصِلُ ... مِنْ مَحْطَّةِ سِكَّةٍ ...

س : مِنْ أَيِّ الْجِهَاتِ تَرِدُ ... ؟ ج : تَرِدُ .. مِنْ كُلِّ مَكَانٍ .

س : فِي أَيِّ شَيْءٍ يَحْمِلُهَا السَّاعِي ؟ .

ج : يَحْمِلُهَا .. فِي حَقِيْبَةٍ مِنْ الْجُلْدِ .

« إِلَى »

س : إِلَى مَنْ تُرْسِلُ رَسَائِلَكَ ؟ ج : أُرْسِلُ .. إِلَى أَصْحَابِي .

س : مَا الَّذِي يَحْتَاجُ إِلَيْهِ كَاتِبُ الرِّسَالَةِ ؟ .

ج : يَحْتَاجُ كَاتِبٌ .. إِلَى وَرَقَةٍ وَظَرْفٍ وَطَابَعٍ بِرِيدٍ

وَمِدَادٍ وَقَلَمٍ .

س : مَنْ يَنْقُلُ الرِّسَائِلَ ، وَإِلَى أَيْنَ ؟ .

ج : يَنْقُلُهَا السَّاعِي إِلَى مَكْتَبِ الْبَرِيدِ .

س : وَمَاذَا بَعْدَ الْمَكْتَبِ ؟

ج : تُخْتَمُ الرِّسَائِلُ وَتُنْقَلُ إِلَى الْجِهَاتِ ، ثُمَّ إِلَى الْمَكَاتِبِ ،

ثُمَّ إِلَى السُّعَاةِ ، ثُمَّ إِلَى الْمُرْسَلِ إِلَيْهِمْ .

« عَنْ »

هاتِ أسئلةً للإجابات الآتية بحيث يشتمل كل منها على الحرف ( عن ) :

- ( ١ ) الساعى مسئولٌ عن الرسائل التى معه .
- ( ٢ ) الساعى يسأل عن صاحب الرسالة ، ويسلمها إليه ، أو يسلمها لمن ينوبُ عن صاحبها .
- ( ٣ ) الرسالة المغرمة يأخذ عنها ضعف الباقي من أجرتها .
- ( ٤ ) إذا كانت الرسالة مسوَّجةً فيسألُ عن ضامنٍ لصاحبها ، إن لم يكن معروفًا .

« عَلَى »

- س : ما الذى تحتوى عليه الرسائلُ ؟
- ج : تحتوى الرسائلُ على التحية والأخبار .
- س : ما الذى تدلُّ عليه مراسلاتُ الإخوان ؟
- ج : تدلُّ مراسلاتُ الإخوان على المودة والصدقة .

- س : مَا الَّذِي يَدُلُّ عَلَيْهِ قَطْعُ الرَّسَائِلِ ؟
- ج : يَدُلُّ قَطْعُ الرَّسَائِلِ عَلَى الْجَفَاءِ وَالْإِهْمَالِ .
- س : كَيْفَ طَابِعَ بَرِيدٍ يُوضَعُ عَلَى الْخِطَابِ الْمُعْتَادِ ؟
- ج : يُوضَعُ عَلَى الْخِطَابِ الْعَادِي طَابِعُ بَرِيدٍ بِخَمْسَةِ مِئِمَاتٍ .
- س : كَيْفَ طَابِعَ بَرِيدٍ يُوضَعُ عَلَى الْخِطَابِ الْمُسْتَعْجَلِ .
- ج : يُوضَعُ عَلَى الْخِطَابِ الْمُسْتَعْجَلِ أَرْبَعَةٌ طَوَابِعَ .
- س : عَلَى أَيِّ شَيْءٍ يَنْقَلُ الْبَرِيدُ الْمُسْتَعْجَلُ ؟
- ج : يَنْقَلُ الْبَرِيدُ الْمُسْتَعْجَلُ عَلَى الزَّفَافَةِ ( الْمُتَوَسِّكِلِ ) .

« فِي »

- س : فِي أَيِّ مَكَانٍ تُوجَدُ صَنَادِيقُ الْبَرِيدِ ؟
- ج : تُوجَدُ صَنَادِيقُ الْبَرِيدِ فِي الشُّوَارِعِ .
- س : فِي أَيِّ الشُّوَارِعِ تَكُونُ صَنَادِيقُ الْبَرِيدِ ؟
- ج : تَكُونُ صَنَادِيقُ الْبَرِيدِ فِي الشُّوَارِعِ الْمُهَمَّةِ .
- س : فِيمَ تَنْقَلُ الرَّسَائِلُ لِلْبِلَادِ ؟ ج : تَنْقَلُ .. فِي قَطَرَاتٍ ..

س : كَيْفَ تَصِلُ إِلَى الْمَكَاتِبِ ؟  
ج : تَصِلُ . . . فِي عَرَبَاتٍ مَخْفُورَةٍ .  
س : فِيمَ يَحْمِلُهَا السَّاعِي الْمَوْزِعُ ؟ ج : يَحْمِلُهَا . . . فِي حَقِيْبَةٍ  
« الْبِئَاءُ »

س : بَكَيْمٍ تَشْتَرِي طَائِعَ الْبَرِيدِ ؟  
ج : أَشْتَرِي . . . بِخَمْسَةِ هَلِيمَاتٍ .  
س : أَيْنَ تُوْجَدُ الطَّوَابِعُ ؟  
ج : تُوْجَدُ . . . بِمَكْتَبِ الْبَرِيدِ .  
س : بِأَيِّ شَيْءٍ تَكْتُبُ الرِّسَالَةَ ؟ ج : أَكْتُبُ . . . بِالْقَلَمِ .  
س : بِمَاذَا تُجَفِّفُ الْكِتَابَةَ ؟ ج : أُجَفِّفُ . . . بِالنَّشَافَةِ .  
س : كَيْفَ تُرْسِلُ رِسَالَةً سَرِيعَةً ؟  
ج : أُرْسِلُهَا بِالْبَرِيدِ الْمُسْتَعْجَلِ .  
س : وَأَيْنَ تَلْقَى هَذِهِ الرِّسَالَةَ ؟  
ج : تَلْقَى بِصَنَادِيقٍ خَاصَّةٍ بِالشُّوَارِعِ .



## « السَّكَّافُ »

هاتِ أسئلةً للإجاباتِ الآتيةِ :

( ١ ) رجل الإسماعيل يركبُ زَفْزَافَةً (موتوسكل) كَسَاعِي  
البريدِ ، الذي يُفَرِّغُ الصناديقَ .

( ٢ ) طوابع البريد كأوراقِ النقدِ محدودةُ القيمةِ .

( ٣ ) رجلُ المُطْفِئَاتِ يخدمُ الناسَ كَسَاعِي البريدِ

( ٤ ) الجنودُ ورجالُ المُطْفِئَاتِ يلبسونَ ملابسَ حكوميةً  
كسُعاةِ البريدِ .

## « اللَّامُ »

س : لِمَنْ يُسَلِّمُ السَّاعِي الرَّسَائِلَ ؟ ج : يُسَلِّمُ . . لأَصْحَابِهَا .

س : لِمَنْ يُسَلِّمُهَا إِذَا لَمْ يَجِدْ صَاحِبَهَا ؟ ج : يُسَلِّمُهَا لِنَائِبِهِ .

س : فَإِذَا لَمْ يَجِدْ أَحَدًا ؟ ج : يُعِيدُهَا لِلْمَكْتَبِ .

س : هَلْ لِلْمَكَاتِبِ أَوْقَاتٌ مُحدودةٌ ؟ ج : نَعَمْ لِلْمَكَاتِبِ . .

س : مَكَاتِبُ الْبَرِيدِ تَابِعَةٌ لِأَيِّ مَصْلَحَةٍ ؟

ج : . . . تَابِعَةٌ لِمَصْلَحَةِ الْبَرِيدِ .

الإيضاح :

اشتملت الإجابات في هذا الدرس على أفعال ، جاء بعدها في الجملة حروف هي :

( من — إلى — عن الخ ) تسمى هذه الحروف حروف الجر

واسم كل منها جارٍ لأنها تدخل على أسماء تجرّها، أي تجعل أواخرها مشكولة بالكسرة ، ونقول عن كل اسم منها ، إنه مجرور .

ونريد أن نعرف علاقة الجار والمجرور بالأفعال التي قبلها ،

فإذا سألنا أحداً : من أين يحضر الساعى الرسائل ؟ فقال :

( يحضر الساعى الرسائل ) ... فإن الجواب يكون غير تام ، فإذا قال

بعد ذلك : ( من مكتب البريد ) فقد كمل الكلام ، واتضح المكان

الذى يحضر الساعى منه الرسائل .

فالجار والمجرور بعد الفعل يكملانه ويوضحان معناه . وعلى

ذلك نستنتج النتيجة الآتية :

مِمَّا يُكْمِلُ مَعْنَى الْفِعْلِ « الْجَارُ وَالْمَجْرُورُ »

وحروف الجر هي :

( من — إلى — عن — على — في — الباء — اللام — الكاف — اللام )

## تمرينات

(١) كون ثلاث جمل مفيدة عن كل حرف من حروف الجر

(٢) اكتب موضوعا فيما تعمله بعد خروجك من المدرسة إلى

أن تنام، وبين الجار والمجرور والفعل الذي يكملانه.

(٣) كون من الألفاظ الآتية موضوعا في عمل الفلاح.

من المنزل — إلى الحقل — في الأرض — بالفأس —  
على الدواب .

(٤) أجب عن الأسئلة الآتية بحيث يكون في كل جواب حرف

جر مناسب :

(١) مم تصنع الحقائق ؟ (٢) أين تعلق الملابس ؟

(٣) شبه المصباح بالشمس ؟ (٤) أين يعيش السمك ؟

(٥) أين تذهب بعد خروجك من المدرسة ؟

(٦) لمن الجائزة ؟ .

(٥) أكمل الجمل الآتية بوضع ظرف مناسب، أو جار ومجرور

(١) وقفت المرأة . . . . (٢) وضعت الساعة . . . .

(٣) بمت . . . . (٤) مشى الكلب . . . .

(٥) انصرفت المدرسة . . . . (٦) رميت الطائر . . . .

(٧) شربت . . . . (٨) أخرج الجندي سيفه . . . .

## رَبَطُ الْجَمَلِ

( ١ ) بِالْوَاوِ — وَالْفَاءِ — وَثُمَّ

( ٢ ) إِذَا — وَإِنْ

« الْأَدْوَارُ الَّتِي تَمُرُّ بِالرُّسَالَةِ »

س ( ١ ) كون عشر جمل في كيفية وصول الخطاب إلى المرسل إليه  
ملاحظة : — يمهّد المدرس سبيل تكوين هذه الجمل  
بأسئلة مناسبة .

ج ( ١ ) ١ — يمر ساعي البريد بالصناديق — ٢ — يفرغ منها  
الرسائل — ٣ — ينقلها إلى مكتب البريد — ٤ — تختتم  
في المكتب — ٥ — تحمل إلى المحطة — ٦ — تسافر  
إلى البلد المرسل إليه — ٧ — تنقل إلى مكتب بريد ذلك  
البلد — ٨ — تختتم بخاتمه — ٩ — توزع الرسائل على  
السعاة — ١٠ — يوصلونها إلى أصحابها .

س ( ٢ ) اربط بين هذه الجمل بالواو .

ج ( ٢ ) يمر ساعي البريد بالصناديق ، ويفرغ منها الرسائل ،  
وينقلها إلى مكتب البريد ، وتختتم في المكتب ، وتحمل  
إلى المحطة ، وتسافر إلى البلد المرسل إليه ، وتنقل إلى

مكتب بريد ذلك البلد، وتختتم بخاتمه، وتوزع الرسائل على السعاة، ويوصلونها إلى أصحابها.

س (٣) ضع بدل الرابط السابق رابطاً جديداً هو (الفاء).

ج (٣) (وهنا يربط التلاميذ الجمل بالفاء، ويجدون الكلام سائغاً، فيفهمهم المدرس بلا تعمق، الفرق في المعنى بين الرابطين).

س (٤) اذكر سبع جمل فيما تعمله إذا أردت إرسال خطاب.

(يهدد المدرس لكل خطوة بسؤال مناسب).

ج (٤) ١ — أحضر ورقة وظرفاً — ٢ — أكتب المعنى الذى أريده — ٣ — أضع الخطاب فى الظرف — ٤ — أغلق الظرف — ٥ — أكتب عليه العنوان — ٦ — ألصق عليه طابع البريد — ٧ — ألقه فى صندوق الخطابات،

س (٥) اربط بين هذه الجمل بـ (ثم).

ج (٥) (وهنا تكتب الجمل مرتبطة بـ ثم، ويقارن بين (ثم)) وبين (الواو، الفاء) فيما إذا حل كل منها مع الآخر، ويفهمون المعنى الدقيق لكل حرف، حتى ينفعهم ذلك فى كتابتهم العامة).

س (٦) ماذا يعمل الساعي إذا وجد صاحب الرسالة؟

- ج (٦) إذا وجد الساعي صاحب الرسالة سلمها إليه .  
س (٧) ماذا يعمل الساعي إذا لم يجد صاحب الرسالة؟  
ج (٧) إذا لم يجد . . . . . يسلمها لنويه .  
س (٨) ماذا يحدث إذا كانت الرسالة من غير طابع بريد؟  
ج (٨) إذا كانت الرسالة من غير طابع بريد يغرم المرسل إليه  
س (٩) ماذا يحدث إذا لم يدفع . . . الغرامة؟  
ج (٩) إذا لم يدفع الغرامة لا يأخذ الرسالة .  
س (١٠) هل يتسلم الرسالة إذا دفع الغرامة؟  
ج (١٠) إذا دفع الغرامة ، تسلمت الرسالة .  
س (١٠) ضع ( إن ) مكان ( إذا ) في الجمل السابقة .  
ج . . . . .

الإيضاح:

١

- في جواب (١) جمل منشورة ليس بينها رابط .  
وفي جواب (٢) ربطنا بين هذه الجمل برابط هو ( الواو - الفاء )  
وفي جواب (٤) جمل منشورة أيضاً وليس بينها رابط .  
وفي جواب (٥) حاولنا ربط هذه الجمل بـ ( ثم ) .

في جواب ( ٦ ) قلنا :

( إذا وجد الساعى صاحب الرسالة سلمها إليه ) :

نجد في هذه الجملة فعلين هما ( وجد - سلم ) الفعل الأول  
( وجد ) شرط في حصول الثانى ( سلم ) ، والثانى نتيجة للأول ،  
فوجود صاحب الرسالة شرط في تسليمها .

وهذه الجمل التى تفيد الشرط ، يسبقها ألفاظ مخصوصة مرتبطة  
بالأفعال فى الجمل ، هذه الألفاظ هى ( إذا - إن ) ويمكن أن  
تحل إحداهما محل الأخرى .

النتيجة : ١ - يربط بين الجمل بعضهم بعض بحروف عطف منها :

الواو - الفاء - ثم .

٢ - من الألفاظ التى تفيد الشرط ( إذا - إن ) .

## تمريبات

- ( ١ ) كون أربع جمل فى وصف البقرة ، واربط بين هذه الجمل بالواو .
- ( ٢ ) صف ما تعمله بعد قيامك من النوم ، إلى أن تذهب إلى  
المدرسة واستعمل الروابط المناسبة .

(٣) صف ما تعلمه بعد خروجك من المدرسة حتى تمام ، واستعمل الروابط المناسبة :

(٤) ضع ما يمكن وضعه من الروابط محل الواو في الجملة الآتية :  
باع الفلاح القمح والشعير .

(٥) ضع رابطاً مناسباً في المكان الخالي من الجمل الآتية :  
هززت الشجرة .. سقط ثمرها — أقرأ دروسى .. أفهمها —  
ينام الطفل .. يقوم مبكراً — بذر الفلاح الحب .. حصده —  
تأخذ الجائزة .. نجحت .

(٦) اكتب ثلاثة أسطر في أعمال الفلاح ، واربط بين الجمل بالواو ، وشم .

(٧) رتب الكلام الآتى ، واربط بينه بروابط مناسبة :  
استفاد منه الجسم — كان نظيفاً — المأكل — قبلته النفس .

(٨) كون موضوعاً في صنع الرغيف مبدوءاً بجملة :  
( يؤخذ القمح فيغربل ) وأدخل في الموضوع جملة : ( فإذا  
اختمر العجين ) .

(٩) رتب الجمل الآتية ، واربط بينها بروابط مناسبة :  
يدخل التلاميذ المطعم — يستريحون بعد الأكل — يأكلون —  
يجلسون أمام المائدة — يغسلون أيديهم .



# المحاضرة الأولى

الجزء الأول 6 الجزء الثاني

للسنة الأولى الابتدائية للسنة الثانية الابتدائية

كتاب يعلم التلميذ التعبير عما في ضميره ، وتكوين  
الجمال ، ويعرفه الأسماء العربية للمسميات الحديثة ، ويحاوره  
في أحواله المنزلية والمدرسية ، ويحتوي على الحكايات ،  
والأناشيد المقررة ، وملخصات ، وتمارين ( وثمنه ٣ )

# المطالعة الابتدائية

الجزء الأول للسنتين الأولى والثانية الابتدائيتين

أحدث كتاب ظهر ، أسلوبه سهل ، وموضوعاته طريفة .  
موافقة للأطفال ، ويحتوي على معلومات عامة مشوقة ،  
وأوصاف ، وحكايات تهذيبية ، ومحفوظات وأناشيد ، ويحتوي  
على السنتين موضوعا ( للتطالعة ، والإيماء ، والمحفوظات )  
وهو مصور . ومضمون طيب بالشكل الكامل ( وثمنه ٣٥ مليما )